

ΧΑΡΟΚΟΠΕΙΟ ΠΑΝΕΠΙΣΤΗΜΙΟ  
ΤΜΗΜΑ ΟΙΚΙΑΚΗΣ ΟΙΚΟΝΟΜΙΑΣ ΚΑΙ ΟΙΚΟΛΟΓΙΑΣ  
ΠΡΟΓΡΑΜΜΑ ΜΕΤΑΠΤΥΧΙΑΚΩΝ ΣΠΟΥΔΩΝ «ΒΙΩΣΙΜΗΣ ΑΝΑΠΤΥΞΗΣ»

Διπλωματική Εργασία

ΘΕΜΑ: «Η συμβολή της οικογενειακής γεωργίας στην Βιωσιμότητα. Μια μελέτη βασισμένη σε δευτερογενή δεδομένα.»

Ον/μο: Φιλίητα Βασιλική Μαρία

Ελένη Σαρδιανού  
Καθηγήτρια

ΑΘΗΝΑ 2018

ΧΑΡΟΚΟΠΕΙΟ ΠΑΝΕΠΙΣΤΗΜΙΟ  
ΤΜΗΜΑ ΟΙΚΙΑΚΗΣ ΟΙΚΟΝΟΜΙΑΣ ΚΑΙ ΟΙΚΟΛΟΓΙΑΣ  
ΠΡΟΓΡΑΜΜΑ ΜΕΤΑΠΤΥΧΙΑΚΩΝ ΣΠΟΥΔΩΝ «ΒΙΩΣΙΜΗΣ ΑΝΑΠΤΥΞΗΣ»

Τριμελής εξεταστική επιτροπή

Σαρδιανού Ελένη (επιβλέπουσα)

Θεοδοπούλου Ελένη

Μητούλα Ρόϊδω

Η Φιλίητα Βασιλική Μαρία δηλώνω υπεύθυνα ότι:

- 1) Είμαι η κάτοχος των πνευματικών δικαιωμάτων της πρωτότυπης αυτής εργασίας και από όσο γνωρίζω η εργασία μου δε συκοφαντεί πρόσωπα, ούτε προσβάλλει τα πνευματικά δικαιώματα τρίτων.
- 2) Αποδέχομαι ότι η ΒΚΠ μπορεί, χωρίς να αλλάξει το περιεχόμενο της εργασίας μου, να τη διαθέσει σε ηλεκτρονική μορφή μέσα από τη ψηφιακή Βιβλιοθήκη της, να την αντιγράψει σε οποιοδήποτε μέσο ή/και σε οποιοδήποτε μορφότυπο καθώς και να κρατά περισσότερα από ένα αντίγραφα για λόγους συντήρησης και ασφάλειας.

## **Ευχαριστίες**

Μετά την ολοκλήρωση της πτυχιακής μου εργασίας, σε ένα θέμα το οποίο βρήκα εξαιρετικά ενδιαφέρον και πιστεύω ότι συνέβαλε στην ακαδημαϊκή και προσωπική μου εξέλιξη, αισθάνομαι την ανάγκη να εκφράσω τις βαθιές μου ευχαριστίες στην επιβλέπουσα Σαρδιανού Ελένη για την δυνατότητα που μου έδωσε να επιλέξω το συγκεκριμένο ζήτημα και την πολύτιμη βοήθειά της.

# Περιεχόμενα

## Πίνακας περιεχομένων

Περιεχόμενα.....	2
Abstract.....	3
Περίληψη.....	4
Εισαγωγή.....	5
Κεφάλαιο 1ο Η οικογενειακή γεωργία.....	7
1.1 Ορισμός της οικογένειας.....	7
1.2 Η αγροτική οικογένεια ως οικογενειακή εκμετάλλευση.....	8
1.3 Σκοπός της οικογενειακής γεωργίας.....	13
Κεφάλαιο 2ο Βιωσιμότητα και γεωργία.....	16
2.1 Ορισμός βιωσιμότητας και η ιστορία της έννοιας.....	16
2.2 Οι τέσσερις βασικοί πυλώνες της βιωσιμότητας.....	17
2.3 Βιωσιμότητα και οικογενειακή γεωργία.....	20
Κεφάλαιο 3ο Εμπειρικό μέρος.....	30
3.1 Μεθοδολογία.....	30
3.2 Στοιχεία του 1ου περιβαλλοντικού πυλώνα.....	35
3.3 Στοιχεία του 2ου οικονομικού πυλώνα.....	40
3.4 Στοιχεία του 3ου κοινωνικού πυλώνα.....	42
3.5 Στοιχεία του 4ου πολιτισμικού πυλώνα.....	43
Κεφάλαιο 4ο Συμπεράσματα.....	44
4.1 Η συμβολή της οικογενειακής γεωργίας στην βιωσιμότητα.....	44
4.2 Προοπτικές.....	46
Βιβλιογραφία.....	48

## **Abstract**

This thesis was elaborated during the academic year 2018 within the postgraduate program of the Department of Home Economics and Ecology of Harakopiu University of Athens. The main purpose of is to give, even briefly, an overview of the contribution of family farming to sustainability. In summary, family farming in Europe generates new income forms and produces food for many people in the countryside as it is an opportunity to stimulate local economies. Family farming maintains traditional food, contributing to balanced nutrition, preserving the planet's biodiversity and sustainable use of natural resources.

Key Words: Sustainability, Family-farming

## Περίληψη

Η παρούσα εργασία εκπονήθηκε κατά το ακαδημαϊκό έτος 2018 στα πλαίσια του μεταπτυχιακού προγράμματος σπουδών του τμήματος Οικιακής Οικονομίας κι Οικολογίας του Χαρακοπέιου Πανεπιστημίου Αθηνών. Ο σκοπός της συγκεκριμένης εργασίας είναι η προσπάθεια να μελετήσουμε και να αποδώσουμε, έστω συνοπτικά, μια γενική εικόνα της συνεισφοράς της οικογενειακής γεωργίας στην βιωσιμότητα. Συνοπτικά μπορούμε να αναφέρουμε ότι στην Ευρώπη η οικογενειακή γεωργική εκμετάλλευση δημιουργεί μορφές εισοδήματος και παράγει τροφή για πολλούς ανθρώπους της υπαίθρου καθώς αποτελεί μια ευκαιρία για την τόνωση των τοπικών οικονομιών. Η οικογενειακή γεωργία διατηρεί παραδοσιακά τρόφιμα, συμβάλλοντας στην ισορροπημένη διατροφή, στη διαφύλαξη της γεωργικής βιοποικιλότητας του πλανήτη και τη βιώσιμη χρήση των φυσικών πόρων.

Λέξεις Κλειδιά: Βιωσιμότητα, Οικογενειακή γεωργία

# Εισαγωγή

Η παρούσα εργασία εκπονήθηκε κατά το ακαδημαϊκό έτος 2018 στα πλαίσια του μεταπτυχιακού προγράμματος σπουδών του τμήματος Οικιακής Οικονομίας κι Οικολογίας του Χαρακοπέιου Πανεπιστημίου Αθηνών. Ο σκοπός της συγκεκριμένης εργασίας είναι η προσπάθεια να μελετήσουμε και να αποδώσουμε, έστω συνοπτικά, μια γενική εικόνα της συνεισφοράς της οικογενειακής γεωργίας στην βιωσιμότητα.

*Η Οικογενειακή Καλλιέργεια (επίσης Οικογενειακή Γεωργία) είναι ένας τρόπος οργάνωσης της γεωργίας, της δασοκομίας, της αλιείας, της κτηνοτροφίας και της υδατοκαλλιέργειας ο οποίος διαχειρίζεται και λειτουργεί από μια οικογένεια και κυρίως εξαρτάται από την οικογενειακή εργασία, συμπεριλαμβανομένων τόσο των γυναικών όσο και των ανδρών. Η οικογένεια και το αγρόκτημα συνδέονται, συν-εξελίσσονται και συνδυάζουν την οικονομική, περιβαλλοντική, αναπαραγωγική, κοινωνική και πολιτιστική λειτουργία. (FAO,2013c)<sup>1</sup>*

Η οικογενειακή γεωργία είναι η κυρίαρχη μορφή γεωργίας που εμφανίζεται στην Ευρώπη. Είναι, λοιπόν, ενδιαφέρον να μελετηθούν τα διάφορα χαρακτηριστικά της σε σχέση με την συμβολή της βιωσιμότητας που τα τελευταία χρόνια λόγω κλιματικής αλλαγής είναι ολοένα και πιο βαρυσήμαντη.

Γενικά μπορούμε να πούμε ότι η οικογενειακή γεωργία ασκείται από μέλη της οικογένειας χωρίς μισθό και καλύπτει ένα ευρύ φάσμα δραστηριοτήτων (αγροτικές εργασίες, δασοπονία, αλιεία, κτηνοτροφία και υδατοκαλλιέργεια).<sup>2</sup>

Στο πρώτο κεφάλαιο της εργασίας μας γίνεται, επομένως, εκτενής αναφορά στον ορισμό τόσο της οικογένειας γενικά, ως κοινωνικό σύνολο όσο και της οικογενειακής γεωργίας ως έννοιας πλέον, επιχειρηματικής, οικονομικής. Αποτυπώνεται τόσο ο σκοπός όσο και η σημασία της για την κοινωνία και την οικονομία των χωρών, γεγονός που αποτελεί και το λόγο επιλογής του συγκεκριμένου θέματος.

Στο επόμενο κεφάλαιο, πραγματοποιείται διαχωρισμός των χαρακτηριστικών της οικογενειακής γεωργίας με κριτήριο τους πυλώνες της βιωσιμότητας( περιβάλλον, οικονομία, κοινωνία,

<sup>1</sup> **(Family Farming** (also Family Agriculture) is a means of organizing agricultural, forestry, fisheries, pastoral and aquaculture production which is managed and operated by a family and predominantly reliant on family labor, including both women's and men's. The family and the farm are linked, co-evolve and combine economic, environmental, reproductive, social and cultural functions.)<http://www.fao.org>

<sup>2</sup> <http://www.isotita.gr/index.php/news/2029>



πολιτισμός). Η δυναμική της οικογενειακής γεωργίας εμφανίζεται μέσω της τάσης της οικογένειας να διατηρεί την εκμετάλλευση και τις σχέσεις δέσμευσης των μελών με το αγροκτήμα. Σύμφωνα με την βιβλιογραφία, μετρήσιμα χαρακτηριστικά που επηρεάζουν την βιωσιμότητα είναι η ηλικία του ιδιοκτήτη-μανατζερ, το συνολικό γεωργικό εισόδημα, το μέγεθος της εκμετάλλευσης, η πολυαπασχόληση και πολυδραστηριότητα ενώ ταυτόχρονα η συμμετοχή των γυναικών απεικονίζει την ισότητα των φύλων στο τομέα της γεωργίας.

Στο επόμενο κεφάλαιο παρουσιάζονται τα μετρήσιμα χαρακτηριστικά της οικογενειακής γεωργίας που επηρεάζουν την βιωσιμότητα για την Ελλάδα και την Ευρώπη συνολικά. Για την συλλογή στοιχείων έγινε επισκόπηση της βιβλιογραφίας. Χρησιμοποιήθηκαν στοιχεία μέσα από πρωτότυπες έρευνες αλλά και δευτερογενή στατιστικά στοιχεία.

# Κεφάλαιο 1ο Η οικογενειακή γεωργία

Σε αυτό το πρώτο κεφάλαιο στόχος μας είναι να διαχωρίσουμε τον όρο αγροτική οικογένεια με τον όρο οικογενειακή γεωργία. Ο ορισμός της οικογενειακής γεωργίας αναφέρθηκε παραπάνω. Θα χρειαστεί για να αποσαφηνίσουμε το παραπάνω, να ορίσουμε αρχικά τους όρους της οικογένειας, της αγροτικής οικογένειας και της οικογενειακής γεωργίας. Δεν μπορούμε όμως να παραβλέψουμε της κρίσιμης σημασίας ενασχόληση με το τι σημαίνει οικονομική και γεωργική εκμετάλλευση όπως και οικογενειακή επιχείρηση.

Η οικογένεια ορίζεται είτε ως κοινωνική ομάδα (Murdock G.P,1949) και συχνότερα ως θεσμός (Τσαρδακάκη Δ, 1984). Στη συνέχεια οι ορισμοί για την αγροτική οικογένεια επικεντρώνονται στο χαρακτηριστικό της ιδιοκτησίας της εκμετάλλευσης και στους εργαζόμενους της.

## 1.1 Ορισμός της οικογένειας

Ανά τα χρόνια μπορούμε να βρούμε αρκετούς ορισμούς για το τι είναι η οικογένεια. Ενδεικτικά αναφέρουμε τους παρακάτω:

“Η οικογένεια αποτελεί μία κοινωνική ομάδα, της οποίας τα μέλη κατοικούν στον ίδιο χώρο, έχουν οικονομική συνεργασία και επιδιώκουν την αναπαραγωγή”(Murdock G.P,1949). “Η οικογένεια είναι μία σχετικά μικρή ομάδα συγγενών ή προσώπων με συγγενική σχέση που συγκατοικούν, η οποία αποτελείται από ένα τουλάχιστον ενήλικο άτομο και ένα εξαρτώμενο ανήλικο άτομο. Η ομάδα αυτή έχει ως κοινωνική αποστολή της την αναπαραγωγή, την κοινωνικοποίηση και ανατροφή των παιδιών, την αγάπη και τη συντροφιά μεταξύ των μελών, τον έλεγχο των ερωτικών σχέσεων και την οικονομική συνεργασία”<sup>3</sup>.

“Οικογένεια είναι μια κοινωνικά αναγνωρισμένη και παραδοσιακά καθιερωμένη μορφή συμβίωσης των μελών της κοινωνίας. Σχηματίζει την αρχική βιολογική και κοινωνική κοινότητα που συντελεί στην αναπαραγωγή της κοινωνίας. Αποτελεί πρωταρχικό κύτταρο και οργανικό

---

<sup>3</sup> Ορισμός του Murdock G.P, Social Structure, The Free Press N.Y, Collier-Mackmillan, Limited, London, 1949

μέλος της κοινωνίας, κάθε αλλαγή της οποίας επηρεάζει την οικογένεια και τους θεσμούς της”.<sup>4</sup>

“Η νόμιμη, μόνιμη και κατά κανόνα τυπική γενετήσια ένωση των δύο συζύγων με τα τέκνα τους, που περιλαμβάνει συχνά και τρίτα πρόσωπα που συνδέονται με στενούς δεσμούς συγγένειας με έναν από τους συζύγους”<sup>5</sup>

Η οικογένεια βρίσκεται σε συνεχή αλληλεπίδραση με την κοινωνία και οι μεταβολές της σηματοδοτούν ευρύτερες κοινωνικές μεταβολές. Αποτελεί μία από τις σημαντικότερες όψεις της ανθρώπινης κοινωνίας και παίζει κεντρικό ρόλο στην κοινωνική οργάνωση των λαών σε όλο τον κόσμο. Όμως, η οργάνωση της οικογενειακής ομάδας ποικίλλει ανάλογα με την εποχή και την κοινωνία.<sup>6</sup>

## **1.2 Η αγροτική οικογένεια ως οικογενειακή εκμετάλλευση**

Η παραδοσιακή οικογένεια περιελάμβανε στους κόλπους της τρεις ή περισσότερες γενιές προσώπων που συνδεόταν μεταξύ τους με δεσμούς καταγωγής. Αποτελούσε μια συνεργατική ομάδα στην οποία ανήκε κάθε σημαντικό περιουσιακό στοιχείο, ενώ ο αρχηγός της οικογένειας αυτής, συνήθως ο πατέρας ή και ο μεγαλύτερος αδερφός ήταν ο κύριος διαχειριστής και όχι ο ιδιοκτήτης.<sup>7</sup>

Η πυρηνική οικογένεια στον αγροτικό χώρο ελλαδικό χώρο όπως και σε άλλες χώρες ήταν ανύπαρκτη ως ανεξάρτητη κοινωνική μονάδα. Ένα ανδρόγυνο μόνο του ή με μικρά παιδιά με το μερίδιο που του αναλογούσαν δεν αποτελούσε βιώσιμη οικονομική μονάδα. Η αυτάρκεια, που ήταν και βασική προϋπόθεση για επιβίωση, μπορούσε να επιτευχθεί μόνο με την κατανομή εργασίας των μελών πολλών επιμέρους οικογενειών.<sup>8</sup>

Αρχικά, οι Scoville και Orlin (1947), έκαναν μία προσπάθεια να ορίσουν τα κύρια στοιχεία μίας οικογενειακής εκμετάλλευσης.<sup>9</sup>

<sup>4</sup> Ορισμός της Τσαρδακάκη Δ., “Διαδικασίες κοινωνικοποίησης”, Σκαρβαβίος, Αθήνα, 1984

<sup>5</sup> Ορισμός του Τσαούσης Δ. στο Χρηστικό Λεξικό Κοινωνιολογίας, 1984

<sup>6</sup> Ορισμός του Laing R.D., Britannica, 1989,

<sup>7</sup> Άντληση ορισμού από. Αποστολόπουλος Κ., Οικιακή Οικονομία. Ιστορική και Φιλοσοφική Θεώρηση, Χαροκόπειο Πανεπιστήμιο, Αθήνα, 1999

<sup>8</sup> Πάντου Χ., “Ο ρόλος του άντρα, στην οικογένεια της υπαίθρου”, Χαροκόπειο Πανεπιστήμιο, Τμήμα Οικιακής Οικονομίας και Οικολογίας, Πτυχιακή εργασία, Αθήνα, 2010, σελ 18

<sup>9</sup> Σπανού Β., “Οικογενειακή αγροτική εκμετάλλευση και απασχόληση στον αγροτικό χώρο”, ΓΠΑ, ΜΠΣ, “Ολοκληρωμένη ανάπτυξη και διαχείριση του αγροτικού χώρου”, Αθήνα, 2013, σελ 13

Σύμφωνα με τα κριτήρια τους, τα οποία είναι κυρίως ο ρόλος του διαχειριστή, η διάρθρωση και διαχείριση του εργατικού δυναμικού και το μέγεθος, οικογενειακή εκμετάλλευση είναι:

- εκείνη στην οποία ο διαχειριστής λαμβάνει τις περισσότερες αποφάσεις, συμμετέχει τακτικά στις γεωργικές εργασίες και ο ρόλος του ως εργοδότης είναι πιο σημαντικός σε σχέση με τις άλλες ασχολίες του.
- εκείνη η οποία, λειτούργουσα από μία μέση αγροτική οικογένεια, θα καταστήσει δυνατή την αποτελεσματική χρήση της εργασίας και του οικογενειακού εργατικού δυναμικού καθ' όλη τη διάρκεια του κύκλου ζωής της οικογένειας καθώς και εκείνη που
- για μια μέση αγροτική οικογένεια, θα είναι μια εκμετάλλευση η οποία θα επιτρέπει την αποτελεσματικότερη χρήση του εξοπλισμού και του εργατικού δυναμικού της οικογένειας για να προσφέρει επαρκή αποτελέσματα διατηρώντας ένα κοινωνικά αποδεκτό επίπεδο διαβίωσης της αγροτικής οικογένειας, με βάση το επιθυμητό μέγεθος της γεωργικής εκμετάλλευσης

Κριτήριο	Χαρακτηριστικά Οικογενειακής Εκμετάλλευσης
Ο ρόλος του διαχειριστή	<ul style="list-style-type: none"> <li>• Λαμβάνει τις περισσότερες αποφάσεις</li> <li>• συμμετέχει τακτικά στις γεωργικές εργασίες</li> <li>• ο ρόλος του ως εργοδότης είναι σημαντικός</li> </ul>
Η διάρθρωση και διαχείριση του εργατικού δυναμικού	Αποτελεσματική χρήση της εργασίας και του οικογενειακού εργατικού δυναμικού καθ' όλη τη διάρκεια του κύκλου ζωής της οικογένειας
Το μέγεθος της οικογενειακής εκμετάλλευσης	Αποτελεσματική χρήση του εξοπλισμού και του εργατικού δυναμικού της οικογένειας για να προσφέρει επαρκή αποτελέσματα

Στη συνέχεια, η Friedmann (1986)<sup>10</sup>, όρισε την οικογενειακή εκμετάλλευση ως την ενότητα των σχέσεων ιδιοκτησίας και της εργασιακής διαδικασίας.

<sup>10</sup> Ο.Π σελ 14

Παρόλα αυτά, οι Gasson και Errington (1993)<sup>11</sup>, θεώρησαν ότι δεν ήταν εύκολο να βρεθεί ένας καλός ορισμός της οικογενειακής επιχείρησης, ιδιαίτερα της οικογενειακής γεωργικής εκμετάλλευσης, γι' αυτό προέβησαν στη διατύπωση ενός ευρέος ορισμού, ο οποίος αναφέρεται σε έναν ιδεατό τύπο αγροτικής “οικογενειακής επιχείρησης” που περιλαμβάνει πέντε σημεία που αποκαλύπτουν τη σχέση μεταξύ εκμετάλλευσης και νοικοκυριού:

1. Η ιδιοκτησία και ο διαχειριστικός έλεγχος της επιχείρησης βρίσκονται στα χέρια των υπευθύνων της επιχείρησης.

2. Αυτοί συνδέονται μεταξύ τους με συγγένεια ή γάμο.

3. Τα μέλη της οικογένειας (συμπεριλαμβανομένων των κατόχων-διαχειριστών της επιχείρησης) προσφέρουν εργασία στην αγροτική επιχείρηση.

4. Η ιδιοκτησία της επιχείρησης και ο διαχειριστικός έλεγχος μεταβιβάζεται από γενιά σε γενιά.

5. Η οικογένεια ζει στην εκμετάλλευση.

Οι Gasson και Errington έχουν ορίσει την οικογενειακή εκμετάλλευση σε όρους που αφορούν την ενότητα της ιδιοκτησίας της εκμετάλλευσης, τον έλεγχο της διαχείρισης και της εργασίας μέσα στην εκμετάλλευση και στη σύνδεση της εκμετάλλευσης με την επιχείρηση.

Ο Djurfeldt (1996), <sup>12</sup>επέκρινε τον παραπάνω ορισμό και πρότεινε ένα στενό ορισμό και συνέδεσε το κριτήριο της εργασίας με αυτό της αναπαραγωγής ισχυριζόμενος ότι ο ορισμός του “δεν πηγάζει από ένα συγκεκριμένο θεωρητικό πλαίσιο” και, επομένως, μπορεί να χρησιμοποιηθεί ευκολότερα στη συγκριτική και εμπειρική έρευνα.

Σύμφωνα λοιπόν με τον Djurfeldt:

- Ο ιδεατός τύπος της οικογενειακής εκμετάλλευσης χαρακτηρίζεται από την επικάλυψη τριών λειτουργικών ενότητων: (α) τη μονάδα παραγωγής (την εκμετάλλευση), (β) τη μονάδα της κατανάλωσης (το νοικοκυριό) και (γ) τη μονάδα της συγγένειας (την οικογένεια).

---

<sup>11</sup> Πληροφορίες από τις σημειώσεις του μαθήματος Κασίμης Χ., “Κοινωνιολογία της αγροτικής ανάπτυξης”, ΓΠΑ, ΜΠΣ, “Ολοκληρωμένη ανάπτυξη και διαχείριση του αγροτικού χώρου”

<sup>12</sup> Errington A., Sociologia Ruralis, Article first published online: 25 MAR 2008, [Volume 36, Issue 3](#), pages 352–355, December 1996

- Για την αναπαραγωγή του, ο ιδεατός αυτός τύπος οικογενειακής εκμετάλλευσης, απαιτεί οικογενειακή εργασία, δηλαδή εργασία που εκτελείται από μέλη της οικογένειας ή νοικοκυριού. Αυτό σημαίνει ότι, εάν η εκμετάλλευση δεν απαιτεί οικογενειακή εργασία για την αναπαραγωγή της, δεν συνιστά έναν ιδεατό τύπο οικογενειακής εκμετάλλευσης, αν και μπορεί να εξακολουθεί να είναι μια οικογενειακή αγροτική επιχείρηση.

Ο Djurfeldt, επηρεασμένος από την ερευνητική του εμπειρία σε αναπτυσσόμενες χώρες, φαίνεται να υπερτονίζει το χαρακτηριστικό της εργασίας, αντίθετα οι Gasson και Errington υποστηρίζουν ότι όταν αναφερόμαστε στη γεωργία των αναπτυγμένων χωρών δεν μπορούμε να αποδώσουμε μεγαλύτερο βάρος από ότι απαιτείται στο κριτήριο της οικογενειακής εργασίας.<sup>13</sup>

Σύμφωνος με τον Djurfeldt φαίνεται να είναι και ο Bennett (1982), ο οποίος τόνισε ότι το πιο επίμαχο ζήτημα για τον καθορισμό της οικογενειακής εκμετάλλευσης είναι η παρουσία ή η απουσία μισθωτής εργασίας.

Οι Κασίμης και Παπαδόπουλος (1997), υποστηρίζουν ότι η οικογενειακή εκμετάλλευση αποτελεί αυτή τη μορφή της παραγωγής, στην οποία η ιδιοκτησία των μέσων παραγωγής και εργατικής δύναμης συνυπάρχουν στην ίδια μονάδα παραγωγής, χωρίς διακριτό διαχωρισμό μεταξύ κεφαλαίου και εργασίας, με τα μέλη της οικογένειας.

Ο Lipton (2005), όρισε τις οικογενειακές εκμεταλλεύσεις σαν λειτουργικές μονάδες στις οποίες ο κύριος όγκος της εργασίας προέρχεται από την αγροτική οικογένεια, η οποία αφιερώνει ένα μεγάλο μέρος του χρόνου εργασίας της μέσα στην εκμετάλλευση.<sup>14</sup>

Ο Petit (1982), από την άλλη μεριά, αναφέρει ότι ο ορθόδοξος μαρξισμός στηρίζεται σε μια αντίθεση ανάμεσα στην οικογένεια και την εργασία, οι οποίες είναι δύο έννοιες χωρικά και λειτουργικά ξεχωριστές.<sup>15</sup>

Μοναδικό χαρακτηριστικό των επιχειρήσεων στην αγροτική κοινότητα είναι ότι η οικογενειακή ιδιοκτησία κυριαρχεί τόσο στον αστικό όσο και στον γεωργικό χώρο. Άλλες μορφές

<sup>13</sup> Πληροφορίες από τις σημειώσεις του μαθήματος Κασίμης Χ., "Κοινωνιολογία της αγροτικής ανάπτυξης", ΓΠΑ, ΜΠΣ, "Ολοκληρωμένη ανάπτυξη και διαχείριση του αγροτικού χώρου"

<sup>14</sup> Lipton M., IFPRI, The family farm in a globalizing world, the role of crop science in alleviating poverty, 2005

<sup>15</sup> Σπανού Β., "Οικογενειακή αγροτική εκμετάλλευση και απασχόληση στον αγροτικό χώρο", ΓΠΑ, ΜΠΣ, "Ολοκληρωμένη ανάπτυξη και διαχείριση του αγροτικού χώρου", Αθήνα, 2013, σελ 16

επιχειρήσεων, που συναντούνται στις περισσότερες αστικές κοινότητες, δεν έχουν κατ' ανάγκη την ισχυρή σχέση μεταξύ του γάμου και συγγένειας, την αίσθηση της κληρονομιάς σχετικά με την εκμετάλλευση και τη χρήση του κεφαλαίου και την παραγωγή κέρδους.

Το θέμα σχετικά με συγγένεια των μελών της οικογενειακής εκμετάλλευσης και τον γάμο φέρνει στο προσκήνιο τη σχέση της συναισθηματικής σύνδεσης μεταξύ των ιδιοκτητών της εκμετάλλευσης και την εκμετάλλευση.

Το κρίσιμο σημείο για την κατανόηση της σημασίας μιας οικογενειακής επιχείρησης, είναι η απόλυτη αλληλεξάρτηση μεταξύ της οικονομικής, συναισθηματικής και κοινωνικής πλευράς, που αφορούν την οικογένεια, την εκμετάλλευση και την κοινότητα στην οποία εκείνη ζει. Η αλληλεπίδραση αυτών των θεμάτων παρουσιάζει τις προκλήσεις για τις αγροτικές οικογένειες, οι οποίες προσπαθούν να προσαρμοστούν στο συνεχώς μεταβαλλόμενο κοινωνικοοικονομικό περιβάλλον που δημιουργούν οι συνεχιζόμενες αλλαγές στον αγροτικό χώρο.<sup>16</sup>

Μια έρευνα με 36 ορισμούς οικογενειακών εκμεταλλεύσεων διαπίστωσε ότι η συνηθέστερη πτυχή αυτών των ορισμών είναι η χρήση οικογενειακής εργασίας και ότι πολλοί από τους ορισμούς ορίζουν επίσης ότι η εκμετάλλευση διαχειρίζεται η οικογένεια<sup>17</sup>

Από τα παραπάνω είναι εμφανές ότι η οικογενειακή εκμετάλλευση μπορεί να μελετηθεί από πολλές σκοπιές. Κάθε μία από αυτές τις διαφορετικές προσεγγίσεις μπορεί να οδηγήσει στη δημιουργία νέων αντιλήψεων που αφορούν τη συμπεριφορά των οικογενειακών εκμεταλλεύσεων αλλά και για το ποιοι παράγοντες επηρεάζουν αυτή τη συμπεριφορά.

Τα ζητήματα της θέσης, των μορφών λειτουργίας και των στόχων των αγροτικών οικογενειακών εκμεταλλεύσεων αποτέλεσαν αντικείμενο θεωρητικών αναζητήσεων και έντονων αντιπαραθέσεων. Η συζήτηση γύρω από το χαρακτήρα της οικογενειακής γεωργίας εντοπίζεται ανάμεσα σε αυτούς που θεωρούν την οικογενειακή εκμετάλλευση σαν ένα μόνιμο χαρακτηριστικό της σύγχρονης γεωργίας και σε αυτούς που τη θεωρούν σαν ένα μεταβατικό φαινόμενο πριν τη τελική κυριαρχία του βιομηχανικού τρόπου παραγωγής και σ' αυτό τον

---

<sup>16</sup> Ο.Π σελ 18-20

<sup>17</sup> Garner, E., & de la O, C. A. (2014). Identifying the “Family Farm”. *An Informal Discussion of the Concepts and Definitions. ESA WP*, (14-10).

τομέα.

### 1.3 Σκοπός της οικογενειακής γεωργίας

Παρακάτω παραθέτουμε τις κύριες απόψεις καθώς μας ενδιαφέρει να μελετήσουμε, έστω και περιορισμένα, τον λόγο ύπαρξης μιας οικογενειακής γεωργικής εκμετάλλευσης και τα ενδεχόμενα οφέλη από την διατήρησης ή την διακοπή της ύπαρξης της. Για τους σκοπούς της οικογενειακής γεωργίας δεν υπάρχει κοινή αντίληψη και γνώμη. Υπάρχει διαφωνία για τον ηθικό σκοπό της και τους οικονομικούς της σκοπούς. Οι κύριες απόψεις αναφέρονται παρακάτω:

- Ο Bennett (1980), υποστηρίζει ότι ο σημαντικότερος στόχος μιας οικογενειακής εκμετάλλευσης είναι η μεγιστοποίηση του κέρδους. Τα μέλη της επιλέγουν εκείνα τα μέτρα που θα έχουν ως αποτέλεσμα τις μεγαλύτερες οικονομικές ανταμοιβές.
- Ο Flora (1986), φαίνεται να συμμαρτίζεται αυτή την άποψη καθώς τονίζει ότι ανεξάρτητα από τα προβλήματα που αντιμετωπίζουν οι παραγωγοί, τα μέλη μιας οικογενειακής εκμετάλλευσης δουλεύουν μαζί προσπαθώντας να επιτύχουν ένα κοινό στόχο που δεν είναι άλλος από μία επικερδή κοινωνική επιχείρηση.
- Από την άλλη ο Reid (1974), υποστηρίζει ότι η συνέχιση της λειτουργίας της οικογενειακής εκμετάλλευσης εξαρτάται από το βαθμό ικανοποίησης των αναγκών και των στόχων των μελών της οικογένειας, που όμως δε συμπίπτουν με αυτούς του αρχηγού-αγρότη.
- Ο Thompson (1986), σημειώνει ότι πρέπει να εγκαταλείψουμε την επικρατούσα άποψη ότι η γεωργία δεν έχει κανένα ηθικό σκοπό πέρα από τους οικονομικούς σκοπούς της παραγωγής και της αποτελεσματικότητας.
- Οι Gasson et al (1988), παρατήρησαν ότι οι στόχοι των παραγωγών είναι πιο ευρείς και αποτελούν ένα συνδυασμό όλων των παραπάνω.<sup>18</sup>

Για να γίνει κατανοητός ο τρόπο διαχείρισης μιας οικογενειακής εκμετάλλευσης είναι απαραίτητο να προσδιορίσουμε τους στόχους που αποτελούν τη βάση για την υιοθέτηση ενός ή άλλου συγκεκριμένου τρόπου διαχείρισης.

Σύμφωνα με τον Blanc (1987), η οικογενειακή εκμετάλλευση δεν μπορεί να θεωρηθεί ως μια

<sup>18</sup> Συλλογή πληροφοριών από: Σπανού Β., "Οικογενειακή αγροτική εκμετάλλευση και απασχόληση στον αγροτικό χώρο", ΓΠΑ, ΜΠΣ, "Ολοκληρωμένη ανάπτυξη και διαχείριση του αγροτικού χώρου", Αθήνα, 2013, Σημειώσεις μαθήματος Κασίμης Χ., "Αγροτική Κοινωνιολογία", ΓΠΑ, Τμήμα Αγροτικής Οικονομίας και Ανάπτυξης



οντότητα που επιδιώκει τους δικούς της στόχους, αλλά μάλλον ως μια ομάδα, τα μέλη της οποίας προσπαθούν να αυξήσουν την αυτονομία τους. Κατά συνέπεια, ο γεωργός είναι όλο και λιγότερο σε θέση να ελέγχει τους πόρους του οικογενειακού εργατικού δυναμικού.

Ο Pasour (1981), υποστηρίζει ότι η μέτρηση της αποτελεσματικότητας μια οικογενειακής εκμετάλλευσης δε μπορεί να πραγματοποιηθεί ανεξάρτητα από τους στόχους που θέτει ο παραγωγός.

Οι παραγωγοί λοιπόν έχουν πολλούς αντικειμενικούς στόχους, που κατά κύριο λόγο είναι:

1. η μεγιστοποίηση κέρδους
2. η αύξηση εκροών/προϊόντων
3. η μείωση κόστους
4. η αποφυγή δανεισμού
5. η επιβίωση
6. η απόκτηση ενός συγκεκριμένου βιοτικού επιπέδου
7. η μεταβίβαση της επιχείρησης στην επόμενη γενιά

Αυτοί οι αντικειμενικοί στόχοι καθοδηγούν τους παραγωγούς στην επιλογή εναλλακτικών δραστηριοτήτων.<sup>19</sup>

- Με βάση τα παραπάνω, φτάνουμε στο συμπέρασμα ότι σε σχέση με τους στόχους των παραγωγών, υπάρχουν δύο κυρίαρχοι τύποι παραγωγών:
- αυτοί που επιδιώκουν την επίτευξη οικονομικών στόχων και
- εκείνοι που ενδιαφέρονται περισσότερο για τη βελτίωση του βιοτικού επιπέδου του νοικοκυριού και της κοινωνικής τους εικόνας.

Υπάρχουν αρκετοί ερευνητές που έχουν ασχοληθεί με το παραπάνω ζήτημα. Τα αποτελέσματα είναι ότι υπάρχει ο παραγωγός του οποίου ο στόχος είναι η διαχείριση της οικογενειακής εκμετάλλευσης, που δίνει έμφαση στη μεγιστοποίηση των κερδών (Salamon 1987), αλλά και αυτοί που έχουν ως βασικό στόχο την επέκταση της οικογενειακής εκμετάλλευσης (Pomeroy, 1987), τη συσσώρευση κέρδους μέσω σωστής διαχείρισης (Fairweather, 1987) αλλά και η επίτευξη της οικονομικής ασφάλειας (Gasson, 1973).<sup>20</sup> Σύμφωνα με τους Coughenour και

<sup>19</sup> Σπανού Β., "Οικογενειακή αγροτική εκμετάλλευση και απασχόληση στον αγροτικό χώρο", ΓΠΑ, ΜΠΣ, "Ολοκληρωμένη ανάπτυξη και διαχείριση του αγροτικού χώρου", Αθήνα, 2013, σελ 20-21

<sup>20</sup> J R. Fairweather & N. C. Keating, A STUDY OF GOALS AND SUCCESS FROM THE FARMERS' POINT OF VIEW, Research Report No.205 November, Agribusiness and Economics Research Unit PO Box 84 Lincoln University CANTERBURY, 1990, σελ 13

Swanson (1988), οι μη οικονομικές ανταμοιβές έχουν μεγαλύτερη αξία από την επίτευξη οικονομικών στόχων.<sup>21</sup>

Η συμπεριφορά των παραγωγών αποτελεί μια πολύπλοκη διαδικασία η οποία επηρεάζεται από κοινωνικούς, οικονομικούς και ψυχολογικούς παράγοντες (Gasson, 1973, Gasson and Potter, 1989).<sup>22</sup> Οι στόχοι των παραγωγών δεν αφορούν αποκλειστικά ούτε την οικογενειακή εκμετάλλευση ως επιχείρηση ούτε τον τρόπο ζωής του αγροτικού νοικοκυριού.

Σύμφωνα με τους Harper and Eastman, (1980) οι κύριοι στόχοι των παραγωγών αποδεικνύεται πως είναι το βιοτικό επίπεδο, το εισόδημα και η καθαρή περιουσία. Οι παραγωγοί σε γενικές γραμμές, ανάλογα με τις εκάστοτε επικρατούσες συνθήκες, επιδιώκουν ικανοποιητικά κέρδη, εξασφάλιση της επιβίωσης της εκμετάλλευσης παράλληλα όμως με την επίτευξη και μη οικονομικών ανταμοιβών. Ο Priebe (1969), υποστηρίζει ότι ισχυρό στοιχείο των οικογενειακών εκμεταλλεύσεων είναι η ικανότητα να αντιδρούν γρήγορα στις αλλαγές. Αντίθετα, ο Harrison (1972), υποστηρίζει ότι στη μικρή οικογενειακή εκμετάλλευση, όπου όλη η περιουσία του ιδιοκτήτη βρίσκεται σε κίνδυνο, η χρηματοδότηση και η επενδυτική συμπεριφορά θα είναι προσεκτική.<sup>23</sup>

---

<sup>21</sup> C. M. Coughenour and L. Swanson, Southern Rural Sociology Vol. 9 No. 1, 1992, σελ 5-7

<sup>22</sup> J R. Fairweather & N. C. Keating, A STUDY OF GOALS AND SUCCESS FROM THE FARMERS' POINT OF VIEW, Research Report No.205 November, Agribusiness and Economics Research Unit PO Box 84 Lincoln University CANTERBURY,1990,σελ 13

<sup>23</sup> An Evaluation of Goal Hierarchies for Small Farm Operators, AMERICAN JOURNAL OF AGRICULTURAL ECONOMICS 62 (4), NOVEMBER,1980

## Κεφάλαιο 2ο Βιωσιμότητα και γεωργία

Στο παρόν κεφάλαιο θα παρουσιαστούν οι βασικοί πυλώνες της βιωσιμότητας στους οποίους στηρίζεται η ανάλυση για την συμβολή της γεωργίας στην βιωσιμότητα γενικά αλλά και της οικογενειακής γεωργίας.

### 2.1 Ορισμός βιωσιμότητας και η ιστορία της έννοιας

Ο προσδιορισμός της Βιώσιμης Ανάπτυξης έχει γεννήσει ερωτήματα σχετικά με το είναι ανάπτυξη. Η πολυδιάστατη έννοια της μπορεί να ερμηνευτεί συνοπτικά υποθέτοντας που η ανάπτυξη που θα είναι βιώσιμη θα πρέπει να ακολουθεί και να τηρεί δύο διαστάσεις. Σε ένα πρώτο στάδιο, η ανάπτυξη πρέπει να συνυπολογίζεται μαζί με την κοινωνικοοικονομική διάσταση και τα περιβαλλοντικά θέματα. Η προαναφερθείσα ανάπτυξη θα πρέπει να εφαρμόζεται και να πραγματοποιείται θέτοντας τον περιορισμό διατήρησης των δυνατοτήτων των μελλοντικών γενεών διασφαλίζοντας και την ενδογενεακή ισότητα.<sup>24</sup>

Η βιώσιμη ανάπτυξη ορίζεται ως « η ανάπτυξη που ανταποκρίνεται στις ανάγκες της σημερινής γενιάς χωρίς να δεσμεύει την ικανότητα των μελλοντικών γενεών να συναντήσουν τις δικές τους »<sup>25</sup>. Το σκεπτικό της βιώσιμης ανάπτυξης προέκυψε τη δεκαετία του 1980 ως απάντηση στην ολοένα και πιο ευρεία αντίληψη πως οικονομικές και κοινωνικές δραστηριότητες έχουν τη δυνατότητα να συνδυάσουν περιβαλλοντική ποιότητα αλλά και μείωση του παραγωγικού δυναμικού των φυσικών πόρων.

Ο κοινωνικός άξονας της έννοιας παρέχει τον απαιτούμενο χώρο στους ανθρώπους για να κατανοήσουν τις κοινωνικές παραδόσεις και των ρόλο τους στην αλλαγή και την εξέλιξη. Στοχεύει στην υπεράσπιση της αρμονικής συνύπαρξης ανάμεσα στις παγκόσμιες κοινότητες, της ισόνομης πρόσβασης και κατανομής των πόρων και του σεβασμού των δικαιωμάτων και της ακεραιότητας των άλλων. Επιπρόσθετα, ενισχύει τα συστήματα που υποστηρίζουν δημοκρατικές και συμμετοχικές διαδικασίες, που προασπίζουν την ελευθερία του λόγου, την εκλογή δημοκρατικών κυβερνήσεων και συμβάλλουν στην επίλυση των διαφορών.

<sup>24</sup> Ευτύχιος Σ. Σαρτζετάκης. Ανδρέας Α. Παπανδρέου (2002). «Βιώσιμη Ανάπτυξη: Οικονομική Επιστήμη και Διεθνές Θεσμικό Πλαίσιο» Πανεπιστήμιο Μακεδονίας Νοέμβριος 2002

<sup>25</sup> Επιτροπή Ηνωμένων Εθνών. «Our Common Future». Αναφορά της Επιτροπής Ηνωμένων Εθνών σε θέματα Περιβάλλοντος και Ανάπτυξης(WDEC) - 1987. Επιτροπή Ηνωμένων Εθνών

Ο περιβαλλοντικός άξονας προσεγγίζει το θέμα των πόρων, το εύθραυστο φυσικό περιβάλλον και τις συνέπειες σε αυτό από τη δράση και τις αποφάσεις του ανθρώπου, με τη δέσμευση να μεταφέρει τις περιβαλλοντικές υποθέσεις στις κοινωνικές και οικονομικές πολιτικές ανάπτυξης.

Ο οικονομικός άξονας επικεντρώνεται γύρω από τη δυναμική και τα όρια της οικονομικής ανάπτυξης, και της επιρροής της στην κοινωνία και την ποιότητα του περιβάλλοντος. Στοχεύει στην αποτίμηση των προσωπικών και κοινωνικών επιπέδων κατανάλωσης υπό το πρίσμα της περιβαλλοντικής και κοινωνικής ευημερίας<sup>26</sup>.

Τα τελευταία δεκαπέντε χρόνια η Βιώσιμη Ανάπτυξη έχει αναδειχθεί ως ένα από τα πρωτεύοντα θέματα τόσο σε θεωρητικό όσο και σε πολιτικό επίπεδο. Σε θεωρητικό επίπεδο, η Βιώσιμη Ανάπτυξη αποτελεί κεντρικό θέμα τόσο των κοινωνικών όσο και των φυσικών επιστημών. Στα πλαίσια της Οικονομικής Επιστήμης γίνονται συστηματικές και πολύ σημαντικές προσπάθειες προσδιορισμού του όρου Βιώσιμη Ανάπτυξη και διερεύνησης των αλληλεξαρτήσεων μεταξύ της οικονομικής, περιβαλλοντικής και κοινωνικής διάστασης της ανάπτυξης τόσο σε μικροοικονομικό όσο και μακροοικονομικό επίπεδο. Οι προσπάθειες αυτές ξεκινούν από την ευρύτατη αποδοχή ότι η οικονομική μεγέθυνση συντελέσθηκε (α) σε βάρος του φυσικού περιβάλλοντος, χωρίς κάτι τέτοιο να είναι απαραίτητο τουλάχιστον με τους ρυθμούς που αυτό έγινε κατά την διάρκεια των τελευταίων δεκαετιών και (β) ότι η κοινωνική διάσταση της ανάπτυξης παραμελήθηκε. Επομένως είναι απαραίτητος ο άμεσος επαναπροσανατολισμός της μεγέθυνσης μέσα από πιο περιβαλλοντικά φιλικά μονοπάτια και με ταυτόχρονη ανάπτυξη της κοινωνικής διάστασης έτσι ώστε να μην τεθούν σε κίνδυνο οι μελλοντικές δυνατότητες ανάπτυξης. Η Βιώσιμη Ανάπτυξη είναι ο κύριος ιδεολογικός μοχλός προώθησης μιας τέτοιας αλλαγής σε πολιτικό-θεσμικό επίπεδο. Αναπτύχθηκε στην διεθνή σκηνή από τις περιβαλλοντικές μηκυβερνητικές οργανώσεις και τα όργανα του Οργανισμού των Ηνωμένων Εθνών και υιοθετήθηκε σταδιακά από τις επιχειρήσεις και τους άλλους διεθνείς οργανισμούς πέραν του Οργανισμού των Ηνωμένων Εθνών ενώ διείσδυσε ευρέως και σε εθνικό επίπεδο.

## **2.2 Οι τέσσερις βασικοί πυλώνες της βιωσιμότητας**

Τα τελευταία χρόνια, η ανθρωπότητα έχει αντιμετωπίσει μια βαθιά οικονομική, κοινωνική και οικολογική κρίση που έχει τις ρίζες της με τους μη βιώσιμους τρόπους με τους οποίους οι άνθρωποι αντιμετωπίζουν το περιβάλλον τους εδώ και χρόνια. Η αειφόρος ανάπτυξη γενικά

<sup>26</sup> Επιτροπή Ηνωμένων Εθνών. «Our Common Future». Αναφορά της Επιτροπής Ηνωμένων Εθνών σε θέματα Περιβάλλοντος και Ανάπτυξης(WDEC) - 1987. Επιτροπή Ηνωμένων Εθνών

θεωρείται ως αλληλεπικάλυψη τεσσάρων πυλώνων, δηλαδή του περιβάλλοντος, της κοινωνίας, του πολιτισμού και της οικονομίας (UNESCO, 2008)<sup>27</sup>

Οι στόχοι για την βιώσιμη ανάπτυξη (ΣΒΑ) είναι μία δέσμη στόχων που αφορά την μελλοντική διεθνή ανάπτυξη. Θεσπίστηκαν από τα Ηνωμένα Έθνη και προβλήθηκαν ως οι παγκόσμιοι στόχοι για την βιώσιμη ανάπτυξη. Αντικατέστησαν τους στόχους ανάπτυξης για την χιλιετία, των οποίων το χρονοδιάγραμμα επίτευξης εξέπνευσε στο τέλος του 2015. Οι ΣΒΑ θα υλοποιηθούν από το 2015 έως το 2030. Η δέσμη αποτελείται από 17 στόχους και 169 συνδεδεμένους σκοπούς με αυτούς τους στόχους.<sup>28</sup>

Πίνακας: Πτυχές του 1ου περιβαλλοντικού πυλώνα

Πτυχές του 1ου πυλώνα	Δράσεις-Επεξήγηση	Σκοπός
Φυσικές περιοχές	Διατήρηση, προστασία, αποκατάσταση, ενίσχυση φυσικών περιοχών	Δημόσια απόλαυση, υγεία κοινότητας και ανθεκτικότητα οικοσυστημάτων
Ενέργεια και κλιματική αλλαγή	Εξασφάλιση παραγωγής ενέργειας για κατοίκους, επιχειρήσεις (εναλλακτικές πηγές ενέργειας, ανανεώσιμων)	Ελαχιστοποίηση εκπομπών ρύπων
Γεωργία	Οικολογική γεωργική εκμετάλλευση	Χρήση βιώσιμων σύγχρονων γεωργικών πρακτικών
Νερό	Αξιοποίηση παροχής υψηλής ποιότητας νερού	Διατήρηση υγιούς υδάτινου περιβάλλοντος
Στερεά απόβλητα	Επεξεργασία και επαναχρησιμοποίηση βιώσιμων υλικών	Μηδενικά απόβλητα
Χρήση γης	Αξιοποίηση γης και δομημένου περιβάλλοντος	Μείωση εγκαταλειμμένης γης και επαναχρησιμοποίηση

<sup>27</sup> Hüfner, K. (2009). UNESCO–United Nations Educational, Scientific And Cultural Organization. In *A Concise Encyclopedia of the United Nations* (pp. 715-718). Brill.

<sup>28</sup> UN Statistical Commission. (2015). Technical report by the Bureau of the United Nations Statistical Commission (UNSC) on the process of the development of an indicator framework for the goals and targets of the post-2015 development agenda. *United Nations Statistical Commission*.

Πίνακας: Πτυχές του 2ου οικονομικού πυλώνα

<b>Πτυχές του 2ου πυλώνα</b>	<b>Δράσεις-Επεξήγηση</b>	<b>Σκοπός</b>
Οικονομική ανάπτυξη	Εμπόριο, δημιουργία θέσεων εργασίας, αξιοποίηση φυσικών πόρων	Καινοτομία και διατήρηση νεολαίας
Υποδομές	Διατήρηση υποδομών και εγκαταστάσεων	Ικανοποίηση κατοίκων, επιχειρήσεων, επισκεπτών και μείωση περιβαλλοντικών επιπτώσεων
Τουρισμός	Εμπλουτισμός τουριστικών υπηρεσιών, αξιοποίηση φυσικής ομορφιάς	Ανάπτυξη εναλλακτικού τουρισμού

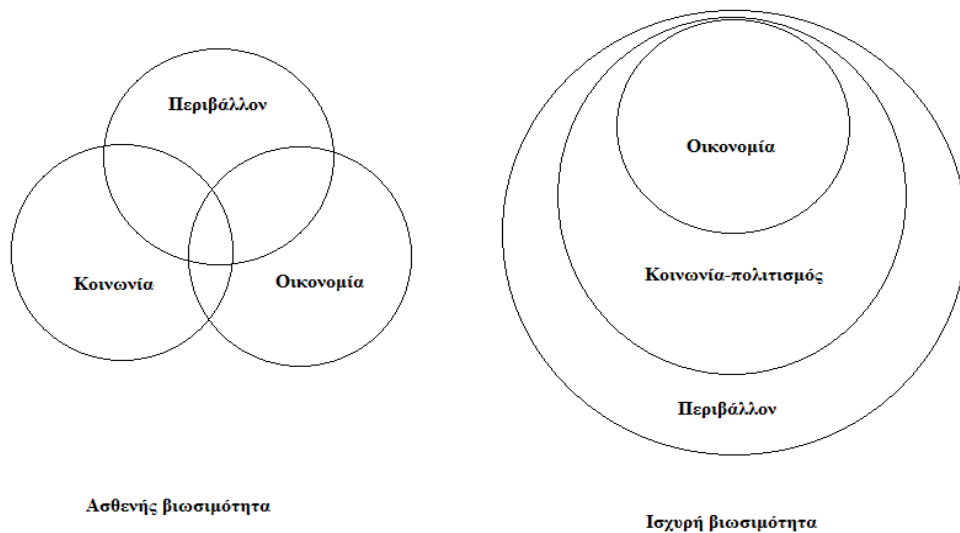
Πίνακας: Πτυχές του 3ου κοινωνικού πυλώνα

<b>Πτυχές του 3ου πυλώνα</b>	<b>Δράσεις-Επεξήγηση</b>	<b>Σκοπός</b>
Εκπαίδευση	Παροχή δευτεροβάθμιας εκπαίδευσης, επαγγελματική κατάρτιση, ευκαιρίες δια βίου μάθησης, εκπαιδευτικά προγράμματα βιωσιμότητας	Κατανόηση και συμβολή στη βιωσιμότητα
Υγεία και κοινωνία	Ιατρική φροντίδα, δημιουργική έκφραση, απόλαυση φύσης	Φυσική και πνευματική ευεξία
Ασφαλής και θρεπτική διατροφή	Διατροφικό σύστημα που περιλαμβάνει την παραγωγή, επεξεργασία, μεταφορά, διανομή, λιανικό εμπόριο και κατανάλωση.	Ασφάλεια τροφίμων
Μετακινήσεις	Μέσα μεταφοράς που χρησιμοποιούνται με βιώσιμο τρόπο	Μείωση περιβαλλοντικών επιπτώσεων
Ψυχαγωγία και αναψυχή	Αθλήματα, σύλλογοι και κοινωνικές δραστηριότητες	Κοινωνικές επαφές, φυσική άσκηση, πνευματική τόνωση

Πίνακας: Πτυχές του 4ου πολιτιστικού πυλώνα

Πτυχές του 4ου πυλώνα	Δράσεις-Επεξήγηση	Σκοπός
Ενεργός κάτοικος	Συνεισφορά πολιτών, ιδέες, απόψεις, εθελοντισμός	Να καλλιεργείται το αίσθημα του “ανήκω”
Ταυτότητα περιοχής	Φυσιογνωμία τόπου	Επιθυμητή περιοχή για να ζήσει κάποιος
Πολιτισμική κληρονομιά	Τρόποι μετάδοσης τέχνης και πολιτιστικής κληρονομιάς	Ενίσχυση και μετάδοση πολιτισμικής κληρονομιάς

Είναι σημαντικό να γίνει κατανοητή η διάκριση και η συσχέτιση των εν λόγω διαστάσεων της βιωσιμότητας διαχωρίζοντας τους όρους ασθενής και ισχυρή βιωσιμότητα. Η πρώτη υποστηρίζει πως οι πυλώνες οικονομίας, κοινωνίας και περιβάλλοντος μπορούν να αντικατασταθούν μετρώντας τα αντίστοιχα κεφάλαιο (φυσικό, κοινωνικό, ανθρωπογενές, οικονομικό)<sup>29</sup>. Η ισχυρή βιωσιμότητα στηρίζεται στον διαχωρισμό του φυσικού κεφαλαίου από άλλες κατηγορίες κεφαλαίου δεδομένου ότι το φυσικό κεφάλαιο μπορεί να αποτελείται από τη γη αναφερόμενοι στο έδαφος, στο νερό κ.ά. Στην παρακάτω εικόνα γίνεται αντιληπτή η διαφορετική έννοια της ισχυρής με την ασθενή βιωσιμότητα.



### 2.3 Βιωσιμότητα και οικογενειακή γεωργία

Η σημασία της οικογενειακής γεωργίας έγκειται στο γεγονός ότι οι ορεινές περιοχές της

<sup>29</sup>Neumayer, E. (1999). The ISEW--not an Index of Sustainable Economic Welfare. Social indicators research, 48(1), 77-101.

Ελλάδας καθιστούν κυρίαρχη μορφή γεωργικής εκμετάλλευσης την οικογενειακή. Όπως συμβαίνει σε όλο τον κόσμο, έτσι και στην ορεινή Ελλάδα, η οικογενειακή γεωργία συμβάλλει όχι μόνο στη συγκράτηση του τοπικού πληθυσμού εξασφαλίζοντάς τους ένα μικρό αλλά σταθερό εισόδημα, αλλά και στην κάλυψη των βασικών αναγκών των νοικοκυριών μέσα από την παραγωγή ποιοτικών προϊόντων μικρής κλίμακας, με φιλικές προς το περιβάλλον τεχνικές, διαιωνίζοντας παράλληλα την αυτόχθονη και παραδοσιακή τεχνογνωσία, η οποία είναι πλήρως προσαρμοσμένη στις τοπικές εδαφοκλιματικές συνθήκες, με την αξιοποίηση όπου χρειάζεται των κατάλληλων σύγχρονων τεχνικών και τεχνολογιών.

Σε ένα πρώτο στάδιο είναι εύλογο να παρουσιάσουμε την εικόνα της οικογενειακής γεωργίας στην Ελλάδα. Σύμφωνα με δεδομένα και εκτιμήσεις της Παγκόσμιας Γεωργικής Απογραφής γνωρίζουμε ότι υπάρχουν τουλάχιστον 570 πεντακόσια εβδομήντα εκατομμύρια γεωργικές εκμεταλλεύσεις σε όλο τον κόσμο, εκ των οποίων περισσότερα από 500 πεντακόσια εκατομμύρια θεωρούνται οικογενειακές εκμεταλλεύσεις. Τα στοιχεία αυτά είναι περιορισμένα και καλύπτουν ένα πολύ μεγάλο χρονικό πλαίσιο για όλο τον κόσμο καθώς για κάποιες χώρες έχουμε τα τελευταία στοιχεία από το 1960 ενώ για άλλες υπάρχουν πιο πρόσφατες καταγραφές πχ του 2011. Τα τελευταία διαθέσιμα στοιχεία από το FAO σχετικά με την Π.Γ.Α, είναι αυτά που εκδόθηκαν το 2014.<sup>30</sup>

Έτσι, είναι αρκετά πιθανόν ότι ο πραγματικός αριθμός των γεωργικών εκμεταλλεύσεων στον κόσμο είναι μεγαλύτερος από αυτό των 570 εκατομμυρίων εκτιμήσεων. Αρχικά, στην έρευνα του FAO δεν υπήρχαν εκτιμήσεις για περίπου 40 μικρότερες χώρες. Αν συνυπολογίζαμε και τις 40 μικρές χώρες θα αυξανόταν ο συνολικός αριθμός των γεωργικών εκμεταλλεύσεων. Επιπροσθέτως, αν και η συντριπτική πλειονότητα των γεωργικών εκμεταλλεύσεων αναφέρεται από σχετικά πρόσφατους γύρους γεωργικής απογραφής (1990, 2000 ή 2010), τα στοιχεία για μερικές χώρες με χαμηλό και μεσαίο εισόδημα προέρχονται από παλαιότερες γεωργικές απογραφές. Πιο συγκεκριμένα, τα διαθέσιμα στοιχεία απογραφής για τρεις από τις χώρες (Μπρουνέι Νταρουσαλάμ, τη Νιγηρία και τη Ζιμπάμπουε) προέρχονται από το 1960. Ο αριθμός των γεωργικών εκμεταλλεύσεων σε πολλές χώρες χαμηλού και μεσαίου εισοδήματος έχει αυξηθεί από το 1960 θέτοντας πιθανό πως η εκτίμηση των 570 εκατομμυρίων γεωργικών εκμεταλλεύσεων να είναι μικρότερη από την πραγματική.

Στον παρακάτω πίνακα αναφέρεται ο αριθμός γεωργικών εκμεταλλεύσεων σε κατηγορίες γεωργικής έκτασης σε εκτάρια σχετικά με την Ελλάδα.

---

<sup>30</sup> <http://www.fao.org>



Πίνακας: Ποσοστό γεωργικών εκμεταλλεύσεων ανά κατηγορία γεωργικής έκτασης σε εκτάρια

Κατηγορίες	< 1	1--2	2—5	5—10	10--20	20-50	50-100	100-200	200-500	500-1000	> 1000
Ελλάδα	0	49,04 %	27,7	13,34	6,45	2,93	0,41	0,11	0	0	0

Πηγή: FAO (τα δεδομένα αφορούν 1999-2000)

Σύμφωνα με τα στοιχεία παρατηρούμε πως η ελληνική οικογενειακή γεωργία κυριαρχεί σαν μορφή γεωργίας στην χώρα αφού το 77% περίπου των γεωργικών εκμεταλλεύσεων είναι κάτω από 5 εκτάρια σε έκταση. Πιο συγκεκριμένα, οι γεωργικές εκμεταλλεύσεις που είναι λιγότερο από 2 εκτάρια είναι το 49% του συνόλου. Επίσης, το 90,08% των ελληνικών γεωργικών εκμεταλλεύσεων δεν ξεπερνά τα 10 εκτάρια σε έκταση.<sup>31</sup>

Στην περίπτωση της Ελλάδας, οι εκμεταλλεύσεις που δεν απασχολούν οικογενειακή εργασία αντιπροσωπεύουν μόλις το 0,1% των εκμεταλλεύσεων, αλλά χρησιμοποιούν το 31% της γεωργικής γης και εκτρέφουν το 8% του ζωικού κεφαλαίου.<sup>32</sup>

Ειδικά στις ορεινές περιοχές, η οικογενειακή γεωργία αποτελεί την κύρια μορφή απασχόλησης και διαδραματίζει σημαντικό ρόλο στην εξασφάλιση τροφής. Οι οικογενειακές εκμεταλλεύσεις συμβάλλουν στην προστασία του ορεινού περιβάλλοντος καθώς δεν είναι εντατικής μορφής και έχουν χαμηλές εισροές, στη διαμόρφωση του τοπίου (π.χ. με τη δημιουργία αναβαθμίδων) και παρέχουν υπηρεσίες οικοσυστήματος όχι μόνο για τις ορεινές αλλά και για τις πεδινές περιοχές (π.χ. πόσιμο νερό, μείωση κινδύνου φυσικών καταστροφών, διατήρηση της γεωργικής βιοποικιλότητας, περιοχές αναψυχής) (FAO 2013). Εξίσου σημαντικός είναι και ο ρόλος τους στην μεταφορά πολιτισμικών αξιών και της παραδοσιακής τεχνογνωσίας από γενιά σε γενιά.<sup>33</sup>

Στην Ελλάδα το 30% της γεωργικής γης και το 70% των αγροτικών εκμεταλλεύσεων βρίσκεται σε ορεινές και νησιωτικές περιοχές (Ακουμιανάκης 2014). Η έκταση των ορεινών Δήμων και Κοινοτήτων καταλαμβάνει το 77,9% (NORDREGIO 2004) της χώρας, γεγονός το οποίο καθιστά την Ελλάδα την πιο ορεινή χώρα της Ευρωπαϊκής Ένωσης (Ε.Ε.) μαζί με την Αυστρία, ενώ σύμφωνα με την απογραφή της Ε.Σ.Υ.Ε. το 2001 το ποσοστό των ορεινών και ημιορεινών

<sup>31</sup> Fao, 2014

<sup>32</sup> Παπαδόπουλος, 2016, Συνέδριο για την οικογενειακή γεωργία στην Κύπρο

<sup>33</sup> Μιχαηλίδου, 2014, Ερευνητική Εργασία στο πλαίσιο του Εκπαιδευτικού Προγράμματος Ερευνητών «Ευρωπαϊκή Αγροτική Διακυβέρνηση (Κωδ. ΕΣ 104/2014)», 15 Οκτωβρίου – 26 Νοεμβρίου 2014, με θέμα: Κοινή Αγροτική Πολιτική και Οικογενειακή Γεωργία. Η Περίπτωση των Ορεινών Περιοχών

Δήμων και Κοινοτήτων ήταν 61,6% με έκταση ίση με το 71,3% της χώρας. Από αυτή, μόνο το 30% περίπου της συνολικής έκτασης της ορεινής και ημιορεινής Ελλάδας αποτελεί γεωργική γη, γεγονός που εντείνει το ήδη τεράστιο διαρθρωτικό πρόβλημα του κατακερματισμού και της διασποράς του γεωργικού κλήρου στην Ελλάδα (Μιχαηλίδου και Ρόκος 2004). Συγκεκριμένα, εκτιμάται ότι το μέσο μέγεθος των γεωργικών εκμεταλλεύσεων των ορεινών περιοχών δεν ξεπερνά τα 33 στρεμ. που αντιστοιχεί μόλις στο 75% του μ.ο. χώρας, ενώ το ανάγλυφο και η πολυσχιδή υδρογραφική μορφολογία επιτείνουν το πρόβλημα του πολυτεμαχισμού (6,8 αγροτεμάχια έναντι 4,8 του μ.ο. της χώρας) (Υ.ΠΕ.ΧΩ.Δ.Ε. 2000).

#### 2.4.1 Οικογενειακή γεωργία και περιβάλλον

Όπως αναφέρθηκε και παραπάνω η οικογενειακή γεωργία διαδραματίζει σημαντικό ρόλο για την προστασία του περιβάλλοντος τόσο στην Ελλάδα όσο και σε παγκόσμιο επίπεδο. Αναφορικά με την έκταση της οικογενειακής γεωργίας οι απόψεις διαφέρουν σχετικά με την θετική ή αρνητική επίδραση στις περιβαλλοντικές επιπτώσεις. Πιο συγκεκριμένα, σύμφωνα με την Διεθνή Χρονία Οικογενειακής Γεωργίας<sup>34</sup> η έκταση του οικογενειακού αγροκτήματος μπορεί να επιβαρύνει την περιβαλλοντική βιωσιμότητα αυξάνοντας την περιβαλλοντική ρύπανση ανά εκτάριο δεδομένου ότι οι μικρές μεγέθους εκμεταλλεύσεις χρησιμοποιούν φιλικές προς το περιβάλλον πρακτικές.

Αντίθετα, οι Viet και άλλοι<sup>35</sup> υποστηρίζουν πως η μικρή έκταση και η κακή γεωργική διαχείριση μπορεί να μειώσει τα θρεπτικά στοιχεία του εδάφους οδηγώντας στην εξάντληση γονιμότητας και στην διάβρωση του. Όπως αναφέρθηκε η οικογενειακή γεωργία συμβάλλει στην προστασία του ορεινού περιβάλλοντος καθώς δεν είναι εντατικής μορφής και έχουν χαμηλές εισροές, στη διαμόρφωση του τοπίου (π.χ. με τη δημιουργία αναβαθμίδων). Παράλληλα έχει παρατηρηθεί πως οι μεγάλες επιχειρήσεις αντιμετωπίζουν δυσκολίες στην εναλλαγή γεωργικών πρακτικών συμπεραίνοντας πως οι μικρότερες σε μέγεθος γεωργικές εκμεταλλεύσεις που χαρακτηρίζονται από ευελιξία μπορούν να κατευθύνουν την προσέγγιση τους σε μια πιο αγροοικολογική γεωργία με χαμηλότερο κόστος.<sup>36</sup>

Οι περιβαλλοντικές συνέπειες από την χρήση φυτοφαρμάκων σχετίζονται με την ένταση του αγροτικού συστήματος. Δεδομένου ότι η εντατικοποίηση της καλλιέργειας θα συμβάλλει στην

---

<sup>34</sup> FAO,2014

<sup>35</sup> van Vliet, J. A., Schut, A. G., Reidsma, P., Descheemaeker, K., Slingerland, M., van de Ven, G. W., & Giller, K. E. (2015). De-mystifying family farming: features, diversity and trends across the globe. *Global Food Security*, 5, 11-18.

<sup>36</sup> Suess-Reyes, J., & Fuetsch, E. (2016). The future of family farming: A literature review on innovative, sustainable and succession-oriented strategies. *Journal of rural studies*, 47, 117-140. ISO 690

οικονομική ανάπτυξη της εκμετάλλευσης, οι μη βιώσιμες και φιλικές προς το περιβάλλον γεωργικές πρακτικές θα επιφέρουν μη αναστρέψιμες περιβαλλοντικές συνέπειες (αυξημένες ποσότητες φυτοχημικών).<sup>37</sup> Όμως, η ορθή χρήση των διαθέσιμων πόρων της εκμετάλλευσης αυξάνοντας την αποτελεσματικότητα της μπορεί να μειώσει τις περιβαλλοντικές επιπτώσεις συγκριτικά με εκτατικά συστήματα καλλιέργειας.<sup>38</sup>

Ένας άλλος παράγοντας που μπορεί να συμβάλλει στην περιβαλλοντική βιωσιμότητα δραστικά είναι η ηλικία του ιδιοκτήτη-μάνατζερ της εκμετάλλευσης. Σύμφωνα με την βιβλιογραφία, όσο μεγαλύτερη σε ηλικία είναι ο υπεύθυνος του αγροκτήματος τόσο καθιστά δυσκολότερη την υιοθέτηση φιλικών προς το περιβάλλον πρακτικών δεδομένου ότι η εμπειρία του είναι ισχυρότερη από τα πλέον σύγχρονα δεδομένα περί βιωσιμότητας και προστασίας του περιβάλλοντος.<sup>39</sup> Επιπροσθέτα, το χαμηλό οικογενειακό εισόδημα είναι δύσκολο να συμβάλλει στην βιωσιμότητα παρατηρώντας πως οι εκμεταλλεύσεις με μεγαλύτερη οικονομική ανάπτυξη εμφανίζουν υψηλότερες πιθανότητες να είναι περιβαλλοντικά βιώσιμες<sup>40</sup>.

Σύμφωνα με άλλη έρευνα, η προθυμία<sup>41</sup> για την διατήρηση της επιχείρησης και την ανάπτυξη της οδηγούν τους αγρότες να υιοθετήσουν φιλικότερες πρακτικές προς το περιβάλλον ή να γίνουν πιο ανταγωνιστικοί<sup>42</sup>.

---

<sup>37</sup> Rossi, J., & Garner, S. A. (2014). Industrial farm animal production: A comprehensive moral critique. *Journal of agricultural and environmental ethics*, 27(3), 479-522.

<sup>38</sup> Baudron, F., & Giller, K. E. (2014). Agriculture and nature: Trouble and strife?. *Biological Conservation*, 170, 232-245.

<sup>39</sup> Piedra-Mupo, L., Galdeano-Gomez, E., & Pirez-Mesa, J. C. (2016). Is sustainability compatible with profitability? An empirical analysis on family farming activity. *Sustainability*, 8(9), 893

<sup>40</sup> Jan, P., Dux, D., Lips, M., Alig, M., & Dumondel, M. (2012). On the link between economic and environmental performance of Swiss dairy farms of the alpine area. *The International Journal of Life Cycle Assessment*, 17(6), 706-719.

<sup>41</sup> Piedra-Mupo, L., Galdeano-Gomez, E., & Pirez-Mesa, J. C. (2016). Is sustainability compatible with profitability? An empirical analysis on family farming activity. *Sustainability*, 8(9), 893.

<sup>42</sup> Medina, G., Almeida, C., Novaes, E., Godar, J., & Pokorny, B. (2015). Development conditions for family farming: lessons from Brazil. *World Development*, 74, 386-396.

## 2.4.2 Οικογενειακή γεωργία και οικονομία

Αναφορικά με την βιβλιογραφία, η οικογενειακή γεωργία μπορεί να συμβάλλει στην τοπική οικονομία αλλά και στην ανάπτυξη του οικογενειακού εργατικού δυναμικού. Πιο συγκεκριμένα, οι εξωγεργικές δραστηριότητες<sup>43</sup> και η προθυμία να ενσωματωθεί η επιχείρηση στην αγορά<sup>44</sup> έχουν τη δυνατότητα να τονώνουν την τοπική οικονομία διατηρώντας τις βασικές και απαραίτητες αγροτικές υπηρεσίες. Το φαινόμενο της πολυαπασχόλησης υποδηλώνει τις οικονομικές δυσκολίες της οικογενειακής γεωργίας αναζητώντας επιπλέον εισοδηματικές εισφορές<sup>45</sup>.

Αυτό που παρατηρούμε στον τομέα της γεωργίας είναι κατά κανόνα η πολυαπασχόληση και η αποκλειστική απασχόληση<sup>46</sup>. Με τον όρο αυτό, ορίζουμε σήμερα τον συνδυασμό της απασχόλησης στην οικογενειακή εκμετάλλευση, με απασχολήσεις σε άλλες αμειβόμενες δραστηριότητες, ο οποίος συνδυασμός συμβαίνει στα πλαίσια του αγροτικού νοικοκυριού.<sup>47</sup> Άλλες απασχολήσεις μπορεί να είναι απασχολήσεις εντός γεωργικής εκμετάλλευσης όπως η μεταποίηση γεωργικών προϊόντων, ο αγροτουρισμός ή εξωγεωργικές καθαρά απασχολήσεις.

Η αφετηρία και τα φυσικά κύρια αίτια της γρήγορης ποσοτικής ανάπτυξης και αύξησης της κοινωνικής και οικονομικής σημασίας της πολυαπασχόλησης των αγροτών συνδέεται με το βαθμό ενσωμάτωσης του αγροτικού τομέα στην καπιταλιστική παραγωγή.<sup>48</sup>

Οι λόγοι για το παραπάνω έχουν τη ρίζα τους στην ίδια την ανάπτυξη του καπιταλισμού, η οποία μετέβαλε τις δομές του αγροτικού χώρου. Η γεωργία με αυξανόμενο ρυθμό δεν ικανοποιεί πλέον τους όρους επιβίωσης για μεγάλο μέρος των αγροτικών νοικοκυριών, ενώ η πολυδραστηριότητα εμφανίζεται σαν μια διαδικασία προσαρμογής στις εξωτερικές κοινωνικοοικονομικές συνθήκες, η οποία προσφέρει περισσότερη ευελιξία από την αποκλειστική απασχόληση στη γεωργία (full-time farming) και την πλειονότητα των απασχολήσεων έξω από την γεωργία.<sup>49</sup>

<sup>43</sup>van Vliet, J. A., Schut, A. G., Reidsma, P., Descheemaeker, K., Slingerland, M., van de Ven, G. W., & Giller, K. E. (2015). De-mystifying family farming: features, diversity and trends across the globe. *Global Food Security*, 5, 11-18.

<sup>44</sup>Medina, G., Almeida, C., Novaes, E., Godar, J., & Pokorny, B. (2015). Development conditions for family farming: lessons from Brazil. *World Development*, 74, 386-396.

<sup>45</sup>Suess-Reyes, J., & Fuetsch, E. (2016). The future of family farming: A literature review on innovative, sustainable and succession-oriented strategies. *Journal of rural studies*, 47, 117-140.

<sup>46</sup>Σαραντοπούλου Κ. «Ενεργός αγρότης: Εξειδίκευση της έννοιας και εμπειρική διερεύνηση», ΓΠΑ, Τμήμα Αγροτικής Οικονομίας και Ανάπτυξης ΠΜΣ, «Ολοκληρωμένη ανάπτυξη και Διαχείριση του αγροτικού χώρου»2012, σελ 10-12

<sup>47</sup>[www.ellinikigeorgia.gr](http://www.ellinikigeorgia.gr)

<sup>48</sup>Σπανού Β., "Οικογενειακή αγροτική εκμετάλλευση και απασχόληση στον αγροτικό χώρο", ΓΠΑ, ΜΠΣ, "Ολοκληρωμένη ανάπτυξη και διαχείριση του αγροτικού χώρου", Αθήνα, 2013, σελ 25

<sup>49</sup>Ο.Π, σελ 12

Μπορούμε να διακρίνουμε δύο χαρακτηριστικά της γεωργικής δραστηριότητας που διεξάγεται στο πλαίσιο των οικογενειακών εκμεταλλεύσεων:

- είναι η γεωργική εκμετάλλευση, η οποία ως παραγωγική μονάδα συνδυάζει διάφορους κλάδους παραγωγής και χρησιμοποιεί κυρίως ή αποκλειστικά οικογενειακούς παραγωγικούς συντελεστές,
- είναι το ευρύτερο αγροτικό νοικοκυριό, του οποίου τα μέλη έχουν συνήθως κι άλλες ασχολίες εκτός των γεωργικών. Επιβάλλεται, επομένως η ευρύτερη αυτή θεώρηση της γεωργικής εκμετάλλευσης στο πλαίσιο του αγροτικού νοικοκυριού, λόγω της ύπαρξης πολλαπλών απασχολήσεων των μελών μιας γεωργικής εκμετάλλευσης (εντός και εκτός γεωργίας και εκμετάλλευσης) και αντίστοιχων πηγών εισοδήματος.<sup>50</sup>

Η γεωργία κάποτε ήταν η κύρια εργασία για την πλειοψηφία του ενεργού πληθυσμού της υπαίθρου, τώρα πια διαδραματίζει όλο και μικρότερο ρόλο στην επιβίωση του αγροτικού νοικοκυριού. Αυτό οφείλεται στο ότι:

- ο πρωτογενής τομέας αδυνατεί να εξασφαλίζει ικανοποιητικά εισοδήματα στον αγροτικό πληθυσμό
- υπάρχει σημαντική μείωση του χρόνου απασχόλησης στις γεωργικές δραστηριότητες, λόγω της εκμηχάνισης της παραγωγικής διαδικασίας<sup>51</sup>

Είναι σημαντικό να αναφέρουμε ότι εξωαγροτική απασχόληση δεν αναζητούν μόνο οι κάτοχοι γεωργικών εκμεταλλεύσεων που έχουν μειωμένα γεωργικά εισοδήματα. Η πολυαπασχόληση μπορεί να αφορά κατοίκους της υπαίθρου που θέλουν να αξιοποιήσουν ευκαιρίες ή επιθυμούν να απασχοληθούν σε άλλο τομέα εκτός γεωργίας π.χ. αγροτουρισμός.<sup>52</sup>

Ακόμη, οφείλουμε να λάβουμε υπ όψιν ότι σε κάποιες περιοχές υπάρχει πλεονάζον εργατικό δυναμικό, το οποίο αν δεν απορροφηθεί στον τόπο του θα μεταναστεύσει. Γι αυτό είναι σημαντικοί και οι άλλοι τομείς απασχόλησης, ώστε να μπορεί να διατηρηθεί ο πληθυσμός της υπαίθρου. Βέβαια, να σημειώσουμε ότι η προσφυγή σε πρόσθετη απασχόληση δεν είναι χαρακτηριστικό μόνο του γεωργικού τομέα, αν και εμφανίζεται εντονότερο σ' αυτόν.

Η πολυαπασχόληση/ πολυδραστηριότητα δεν είναι φαινόμενο μόνο μιας χώρας, αλλά συναντάται παντού. Ο τρόπος και οι μορφές με τις οποίες εμφανίζεται διαφέρουν τόσο μεταξύ των χωρών αλλά και των περιοχών της ίδιας χώρας. Οι διαφοροποιήσεις αυτές οφείλονται στο διαφορετικό επίπεδο ανάπτυξης, στη φυσιογνωμία των χωρών, την ύπαρξη της αγοράς εργασίας, το μέγεθος της εκμετάλλευσης κτλ.<sup>53</sup>

<sup>50</sup> Καρανικόλας Π., Βασσάλος Μ. Μαρτίνος Ν., Τσιμπούκας Κ., «Οικονομική βιωσιμότητα και πολυλειτουργικότητα της γεωργίας: η περίπτωση της Βόρειας Αμοργού», σελ 2

<sup>51</sup> <http://www.istologos.gr>

<sup>52</sup> Σπανού Β., "Οικογενειακή αγροτική εκμετάλλευση και απασχόληση στον αγροτικό χώρο", ΓΠΑ, ΜΠΣ, "Ολοκληρωμένη ανάπτυξη και διαχείριση του αγροτικού χώρου", Αθήνα, 2013, σελ 23-24

<sup>53</sup> P.W. Daniels, An Introduction to Human Geography: Issues for the 21st Century, 2005,

Αντλώντας πληροφορίες από την καθημερινότητα φαίνεται πως ο βασικός λόγος για πολυαπασχόληση είναι η αδυναμία να καλυφθούν, από το εισόδημα της γεωργικής εκμετάλλευσης, οι ανάγκες του οικογενειακού νοικοκυριού, γεγονός που, φυσικά, συνδέεται με την έκταση της γεωργικής καλλιέργειας αλλά και με τις πολιτικές που εφαρμόζονται, ζήτημα που θα αναλύσουμε στο επόμενο κεφάλαιο.<sup>54</sup> Ορισμένα γενικά συμπεράσματα για την έκταση της πολυαπασχόλησης και τη σύνδεση του με άλλους κοινωνικοοικονομικούς παράγοντες:

- Η έκταση της πολυαπασχόλησης είναι ανεξάρτητη του επιπέδου οικονομικής ανάπτυξης μιας χώρας.
- Η σχέση μεταξύ μεγέθους εκμετάλλευσης και έκτασης της πολυαπασχόλησης είναι συνήθως αρνητική. Γενικά το ποσοστό των πολυαπασχολούμενων αγροτών εμφανίζεται υψηλό στις μικρές εκμεταλλεύσεις και υποχωρεί αυξανόμενου του μεγέθους αυτών.
- Η έκταση της πολυαπασχόλησης έχει περιφερειακή διάσταση και συνδέεται όλο και περισσότερο με τις προσφερόμενες ευκαιρίες απασχόλησης εκτός εκμετάλλευσης παρά τις συνθήκες της γεωργίας και της εκμετάλλευσης γενικότερα.
- Το φαινόμενο συνδέεται άμεσα με τον τύπο και το είδος της καλλιέργειας. Οι πολυαπασχολούμενοι αγρότες έχουν γενικά εκμεταλλεύσεις λιγότερου εντατικού χαρακτήρα απ' ό,τι οι μη πολυαπασχολούμενοι.<sup>55</sup>

Τύποι πολυδραστηριότητας:<sup>56</sup>

1. Ο μεταβατικός τύπος. Αφορά μικρές εκμεταλλεύσεις σε μειονεκτικές περιοχές όπου η πολυαπασχόληση είναι μεν αναγκαία για την επιβίωση τους, πλην όμως οι συνθήκες δεν επιτρέπουν την μακροχρόνια διατήρησή τους. Η επιβίωση των εκμεταλλεύσεων αυτών γίνεται όλο και πιο δύσκολη. Αυτός ο τύπος απαντάται σε όλες τις χώρες.

2. Ο σταθερός τύπος. Αφορά τις μικρές και μεσαίες εκμεταλλεύσεις των αναπτυγμένων χωρών που συνδυάζουν τον γεωργικό και τον βιομηχανικό τομέα και βρίσκονται σε ευνοημένη οικονομικά περιοχή με αποτέλεσμα να αναπτύσσεται γεωργία εντάσεως κεφαλαίου (δηλαδή γεωργία με αφθονία κεφαλαίου).

3. Ο προνομιούχος τύπος. Αφορά γαιοκτήμονες, στους οποίους η ενασχόληση με τη γεωργία

<sup>54</sup> <http://www.ekke.net.gr>, <http://www.agronews.gr>.

<sup>55</sup> <http://www.imm.gr>

<sup>56</sup> Σπανού Β., "Οικογενειακή αγροτική εκμετάλλευση και απασχόληση στον αγροτικό χώρο", ΓΠΑ, ΜΠΣ, "Ολοκληρωμένη ανάπτυξη και διαχείριση του αγροτικού χώρου", Αθήνα, 2013, σελ 27

προσδίδει κύρος (Αφρική και Λατινική Αμερική), και τις μεγάλες εκμεταλλεύσεις στις οποίες το εισόδημα από πρόσθετες απασχολήσεις χρησιμοποιείται για επενδύσεις στη γεωργική εκμετάλλευση (Η. Π.Α.). Στόχος των γαιοκτημόνων είναι η μεγιστοποίηση του κέρδους της εκμετάλλευσης.

Με τον τρόπο αυτό, λοιπόν, η προθυμία του ιδιοκτήτη-μάνατζερ και των μελών της οικογένειας να διατηρήσουν και να διαφοροποιήσουν τα προϊόντα τους αποδίδεται με την ανάπτυξη του οικογενειακού εργατικού δυναμικού διαδίδοντας τον επιχειρηματικό κίνδυνο.<sup>57</sup>

Εξίσου σημαντικός παράγοντας για την οικονομική βιωσιμότητα αποτελεί το μέγεθος της οικογενειακής γεωργίας παρατηρώντας την αδυναμία πρόσβασης σε πίστωση παρά την μεγαλύτερη ευελιξία σε αλλαγές γεωργικών πρακτικών.<sup>58</sup>

#### 2.4.3 Οικογενειακή γεωργία και κοινωνία

Η συμβολή της οικογενειακής γεωργίας στην κοινωνική ευημερία έγκειται στο γεγονός ότι σχετίζεται άμεσα με την δημόσια υγεία<sup>59</sup> και την ασφάλεια τροφίμων<sup>60</sup>. Η εκπαίδευση, η πρόσβαση στην τεχνολογία σε συνδυασμό με την προθυμία για διατήρηση της γεωργικής εκμετάλλευσης βελτιώνουν την κοινωνική ευημερία και την ποιότητα ζωής<sup>61</sup>. Μια άλλη πτυχή της αναφερόμενης γεωργίας είναι η συμμετοχή των γυναικών στην λήψη αποφάσεων αναγνωρίζοντας την συμβολή της στην οικογενειακή επιχείρηση ίση με εκείνη του συζύγου ενισχύοντας την ισότητα των φύλων. Επίσης, η κοινωνικοποίηση<sup>62</sup> των μελών με την επιχείρηση ενδυναμώνει τους συναισθηματικούς δεσμούς μεταξύ του οικογενειακού εργατικού δυναμικού αλλά και την δέσμευση για την διατήρηση της γεωργικής εκμετάλλευσης εξασφαλίζοντας την διάδοση της οικογενειακής γεωργίας. Σύμφωνα με την βιβλιογραφία, οι εξωγεωργικές δραστηριότητες και η πολυαπασχόληση μπορούν να ενισχύσουν την κοινωνική ευημερία δημιουργώντας εμπειρίες αναψυχής<sup>63</sup>.

---

<sup>57</sup>Suess-Reyes, J., & Fuetsch, E. (2016). The future of family farming: A literature review on innovative, sustainable and succession-oriented strategies. *Journal of rural studies*, 47, 117-140.

<sup>58</sup> Ο.Π.

<sup>59</sup>van Vliet, J. A., Schut, A. G., Reidsma, P., Descheemaeker, K., Slingerland, M., van de Ven, G. W., & Giller, K. E. (2015). De-mystifying family farming: features, diversity and trends across the globe. *Global Food Security*, 5, 11-18.

<sup>60</sup> FAO,2014

<sup>61</sup>Piedra-Mupoz, L., Galdeano-Gomez, E., & Pirez-Mesa, J. C. (2016). Is sustainability compatible with profitability? An empirical analysis on family farming activity. *Sustainability*, 8(9), 893.

<sup>62</sup>Medina, G., Almeida, C., Novaes, E., Godar, J., & Pokorny, B. (2015). Development conditions for family farming: lessons from Brazil. *World Development*, 74, 386-396.

<sup>63</sup> Ο.Π.

#### 2.4.4 Οικογενειακή γεωργία και πολιτισμός

Η πολιτισμική διάσταση της οικογενειακή γεωργίας εκφράζεται μέσω της ανθεκτικότητας<sup>64</sup> της γεωργικής εκμετάλλευσης σε συνδιασμό με την προθυμία για διαφοροποίηση των προϊόντων ενισχύοντας την τοπική οικονομία και δημιουργώντας τοπικά παραδοσιακά προϊόντα<sup>65</sup>.

---

<sup>64</sup>Inwood, S., Clark, J. K., & Bean, M. (2013). The differing values of multigeneration and first-generation farmers: Their influence on the structure of agriculture at the rural-urban interface. *Rural Sociology*, 78(3), 346-370.

<sup>65</sup> Ο.Π.



## Κεφάλαιο 3ο Εμπειρικό μέρος

Σε αυτό το κεφάλαιο θα γίνει προσπάθεια απεικόνισης της οικογενειακής γεωργίας στην Ελλάδα συγκριτικά με την Ευρώπη. Αρχικά θα αναφερθούμε στην μεθοδολογία και την συλλογή στοιχείων ενώ στην συνέχεια θα γίνει διαγραμματική παρουσίαση των υπο μελέτη στοιχείων.

### 3.1 Μεθοδολογία

Η συλλογή στοιχείων πραγματοποιήθηκε κυρίως από την Ελληνική Στατιστική Αρχή, Eurostat, European Commission καθώς και τον Οργανισμό Τροφίμων και Γεωργίας των Ηνωμένων Εθνών. Τα διαθέσιμα δεδομένα που επεξεργαστήκαμε ήταν:

Στοιχεία (Μονάδα μέτρησης)		Χρονική Περίοδος	Χώρες	Πηγή
Εκμεταλλεύσεις	Αριθμός εκμεταλλεύσεων	1999-2000	E.E (διαθέσιμες χώρες) και Ελλάδα	FAO,2014
Χρήση γεωργικής γης	Εκτάσεις γ. γης ανά κατηγορίες	1999-2000	E.E (διαθέσιμες χώρες) και Ελλάδα	FAO,2014
Εκμεταλλεύσεις	Αριθμός εκμεταλλεύσεων ανά κατηγορία μάνατζερ	2005, 2007, 2010, 2013	E.E (διαθέσιμες χώρες) και Ελλάδα	Ελληνική Στατιστική Αρχή και Eurostat
Εργασία	Αριθμός εργατών-ιδιοκτητών ανά κατηγορία έκτασης	2005, 2007, 2010, 2013	E.E (διαθέσιμες χώρες) και Ελλάδα	Ελληνική Στατιστική Αρχή και Eurostat
Έκταση εκμετάλλευσης	Εκτάρια ανά κατηγορία μάνατζερ	2005, 2007, 2010, 2013	E.E (διαθέσιμες χώρες) και Ελλάδα	Ελληνική Στατιστική Αρχή και Eurostat
Εκμετάλλευση	Αριθμός εκμεταλλεύσεων	2005, 2007,	E.E	Ελληνική

ανά κατηγορία έκτασης		2010, 2013	(διαθέσιμες χώρες) και Ελλάδα	Στατιστική Αρχή και Eurostat
Οικογενειακό εισόδημα	Ευρώ	2005, 2007, 2010, 2013	E.E (διαθέσιμες χώρες) και Ελλάδα	European Commission FADN
Εκμεταλλεύσεις ανά ηλικία ιδιοκτήτη	Αριθμός εκμεταλλεύσεων	2005, 2007, 2010, 2013	E.E (διαθέσιμες χώρες) και Ελλάδα	Ελληνική Στατιστική Αρχή και Eurostat
Πολυαπασχόληση	Εκμεταλλεύσεις με άλλη επικερδή δραστηριότητα	2003, 2005, 2007	E.E (διαθέσιμες χώρες) και Ελλάδα	Ελληνική Στατιστική Αρχή και Eurostat

Σύμφωνα με την βιβλιογραφική ανασκόπηση αλλά και τα διαθέσιμα στοιχεία που προαναφέρθηκαν τα μεγέθη της οικογενειακής γεωργίας που επηρεάζουν τη βιωσιμότητα είναι η ηλικία του ιδιοκτήτη, το οικογενειακό γεωργικό εισόδημα, η έκταση της γεωργικής εκμετάλλευσης καθώς και η πολυαπασχόληση των μελών της οικογένειας καθώς και οι συμμετοχικές και εξίσου σημαντικές δραστηριότητες των γυναικών στην εκμετάλλευση. Στον παρακάτω πίνακα παρουσιάζονται τα μεγέθη αυτά ανά πυλώνα βιωσιμότητας σχολιάζοντας την σχέση τους.

Χαρακτηριστικά γεωργικής εκμετάλλευσης	Πυλώνας	Σχέση
Ηλικία κατόχου	Περιβάλλον	-
Συνολικό οικογενειακό γεωργικό εισόδημα	Περιβάλλον	+
Έκταση γ.ε.	Περιβάλλον	-
Χρήση γεωργικής γης	Περιβάλλον	+/-
Συνολικό οικογενειακό γεωργικό εισόδημα	Οικονομία	+
Πολυαπασχόληση	Οικονομία	+
Συμμετοχή γυναικών	Κοινωνία	+

Σε ένα αρχικό στάδιο βρέθηκε το ποσοστό και η μεταβολή στο χρόνο(2005,2007,2010,2013) οικογενειακών εκμεταλλεύσεων αναφορικά με την ιδιοκτησία της γεωργικής εκμετάλλευσης υπολογίζοντας παράλληλα την μεταβολή της έκτασης των γεωργικών εκμεταλλεύσεων και τον αριθμό εργατών-ιδιοκτητών ανά κατηγορία έκτασης.

Κατόπιν συλλογής στοιχείων για τις διαθέσιμες Ευρωπαϊκές χώρες και την Ελλάδα υπολογίστηκε ο μέσος όρος των γεωργικών εκμεταλλεύσεων ανά ηλικιακή ομάδα συνολικά για τις χρονιές 2005,2007,2010,2013 συνολικά για την Ευρώπη αλλά και για τη Ελλάδα ξεχωριστά. Εν συνεχεία υπολογίστηκαν οι ποσοστιαίες μεταβολές για τα έτη 2005-2007, 2007-2010, 2010-2013 συγκρίνοντας τις Ευρωπαϊκές χώρες με την Ελλάδα και σχολιάζοντας την συμβολή της ηλικιακής κατηγορίας των ιδιοκτητών στην βιωσιμότητα. Όμοια επεξεργασία ακολούθησε για το συνολικό οικογενειακό γεωργικό εισόδημα υπολογίζοντας τις ποσοστιαίες μεταβολές για το σύνολο των διαθέσιμων Ευρωπαϊκών χωρών και της Ελλάδας. Επιπρόσθετα, για να γίνει κατανοητή η έκταση των γεωργικών εκμεταλλεύσεων βρέθηκε το ποσοστό που εκφράζει τον αριθμό εκμεταλλεύσεων ανά κατηγορία έκτασης συνολικά για τις ευρωπαϊκές χώρες και οι ποσοστιαίες μεταβολές για την χρονική περίοδο 2005-2013 συγκρίνοντας τις τελευταίες με τις αντίστοιχες μεταβολές για την Ελλάδα. Η χρήση γης παρουσιάζεται ως ποσοστό της συνολικής γεωργικής γης ερμηνεύοντας το είδος καλλιέργειας ή χρήσης γης συνολικά για τις διαθέσιμες ευρωπαϊκές χώρες αλλά και για το ποσοστό της Ελλάδας. Αναφορικά με την πολυαπασχόληση βρέθηκε συνολικά για τις χώρες και για την Ελλάδα η μεταβολή του αριθμού των εκμεταλλεύσεων ανά κατηγορία εξωγεωργικής δραστηριότητας. Αναφορικά με την συμμετοχή των γυναικών βρέθηκε η μεταβολή του αριθμού των εκμεταλλεύσεων ανά μανάτζερ-σύζυγο στην χρονική περίοδο 2005-2013 συγκρίνοντας τα στοιχεία της Ελλάδας με το σύνολο των ευρωπαϊκών χωρών.

Σε ένα πρώτο στάδιο στον παρακάτω πίνακα παρουσιάζεται η ποσοστιαία μεταβολή της οικογενειακής γεωργίας (2005-2013) στην Ευρώπη και στην Ελλάδα παρατηρώντας ότι η μεταβολή της πρώτης είναι εντονότερη. Στη συνέχεια, δίνεται η ποσοστιαία μεταβολή της έκτασης της οικογενειακής γεωργίας. Πιο συγκεκριμένα, τη χρονική περίοδο 2007-2010 η Ελλάδα παρουσιάζει υψηλό ποσοστό μείωσης (33% περίπου) ενώ στην επόμενη υπο μελέτη περίοδο παρουσιάζεται ελάχιστη αύξηση της τάξεως 3,4%. Παρόμοια αποτελέσματα παρουσιάζει και η Ευρώπη με λιγότερο έντονα αποτελέσματα. Ο επόμενος πίνακας εκφράζει τον αριθμό εργαζομένων που είναι ιδιοκτήτες-μανάτζερ ανά κατηγορία έκτασης της γεωργικής

εκμετάλλευσης.

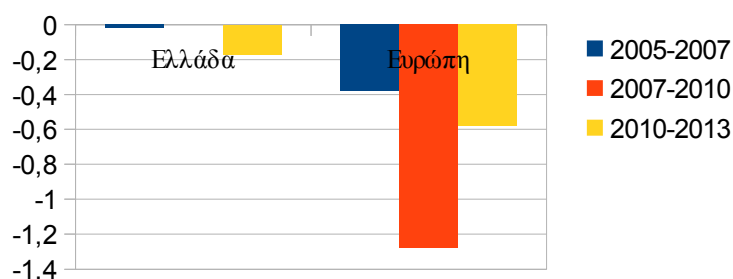
Πίνακας: Ποσοστό οικογενειακής γεωργίας<sup>66</sup>

Ποσοστό οικογενειακής γεωργίας	2005	2007	2010	2013
% Ελλάδας	99,85	99,82	99,83	99,65
%μεταβολή		-0,02	0,001	-0,17
% Ευρώπης	96,66	96,29	95,06	94,5
%μεταβολή		-0,38	-1,28	-0,58

Πηγή: Eurostat

### Ποσοστιαία μεταβολή της οικογενειακής γεωργίας

σύμφωνα με την ιδιοκτησία



Λόγω έλλειψης δεδομένων για το έτος 2010 δεν υπολογίστηκε η κατηγορία ιδιοκτήτες-μάνατζερ που ήταν η σύζυγος παρουσιάζοντας μείωση της τάξεως 1,28%.

Πίνακας: Ποσοστό έκτασης οικογενειακής γεωργίας<sup>67</sup>

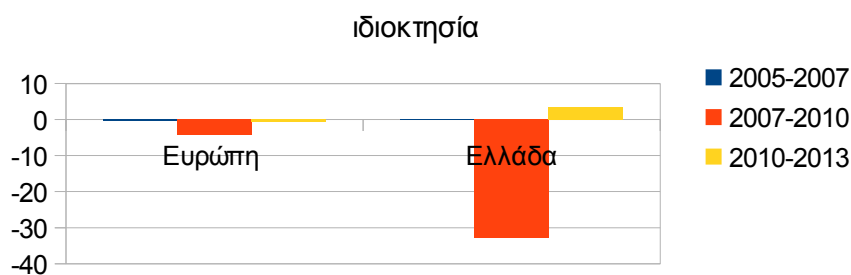
Ποσοστό οικογενειακής γεωργίας	2005	2007	2010	2013
% Ελλάδας	99,51	99,58	66,88	69,15
%μεταβολή		0,07	-32,84	3,4
% Ευρώπης	76,63	76,27	72,94	72,5
%μεταβολή		-0,47	-4,37	-0,59

Πηγή: Eurostat

<sup>66</sup> Το ποσοστό οικογενειακής γεωργίας υπολογίστηκε συνοψίζοντας τον συνολικό αριθμό εκμεταλλεύσεων που ο διαχειριστής της εκμετάλλευσης ήταν ο ιδιοκτήτης, η σύζυγος, ή και άλλο μέλος της οικογένειας.

<sup>67</sup> Το ποσοστό έκτασης οικογενειακής γεωργίας υπολογίστηκε συνοψίζοντας τον συνολικό αριθμό εκμεταλλεύσεων που ο διαχειριστής της εκμετάλλευσης ήταν ο ιδιοκτήτης, η σύζυγος, ή και άλλο μέλος της οικογένειας.

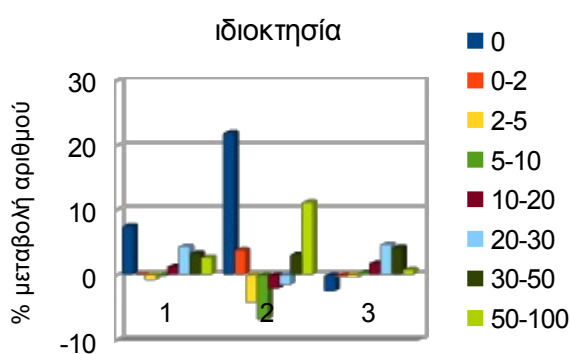
## Ποσοστιαία μεταβολή έκτασης οικογενειακής γεωργίας



### Μεταβολή εργαζομένων ανά κατηγορία έκτασης γεωργικής εκμετάλλευσης

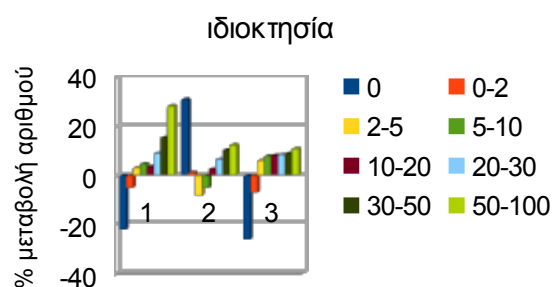
Κατηγορίες έκτασης	Αριθμός εργαζομένων	Μεταβολή 2005-2007		Μεταβολή 2007-2010		Μεταβολή 2010-2013	
		Ελλάδα	Ευρώπη	Ελλάδα	Ευρώπη	Ελλάδα	Ευρώπη
<b>0 ha</b>		7,65	-22,01	21,99	31,13	-2,6	-25,94
<b>0-2</b>		-0,02	-5,03	3,89	1,3	-0,36	-7,01
<b>2-5</b>		-0,81	3,14	-4,34	-8,19	-0,47	6,07
<b>5-10</b>		-0,19	4,90	-7	-5,04	0,42	8,05
<b>10-20</b>		1,34	3,65	-2,14	2,75	1,87	8,42
<b>20-30</b>		4,41	9,12	-1,58	6,74	4,72	8,56
<b>30-50</b>		3,39	15,68	3,24	10,52	4,29	9,21
<b>50-100</b>		2,73	28,37	11,24	12,50	0,81	11,13

### Μεταβολή εργατών



μεταβολές Ελλάδας 2005-2007-2010-2013

### Μεταβολή εργατών



μεταβολές Ευρώπης 2005-2007-2010-2013

Παρατηρούμε πως κατά την χρονική περίοδο 2005-2007 μια μικρή μείωση των εργαζομένων των μικρών εκμεταλλεύσεων που ανήκουν στην κατηγορία 0 έως 10 εκτάρια ενώ την μεγαλύτερη αύξηση παρατηρείται στην μικρότερη κλάση έως 0 εκτάρια, γεγονός που απεικονίζει το φαινόμενο το κατακερματισμού στην Ελλάδα. Συνολικά, η Ευρώπη στην ίδια

χρονική περίοδο καταγράφει την μεγαλύτερη μείωση των εργαζομένων της τάξεως 22.01% στην πρώτη κατηγορία ενώ η θετική μεταβολή 28,37% καταγράφεται στην κατηγορία 50-100 εκτάρια. Την επόμενη χρονική περίοδο 2007-2010 οι εργάτες αυξάνονται στις μικρότερες εκμεταλλεύσεις κατά 22% περίπου για την Ελλάδα και 31% για το σύνολο της Ευρώπης ενώ παρατηρείται αύξηση των εργαζομένων περίπου 10-12% στην κατηγορία εκμεταλλεύσεων 50-100 εκτάρια. Οι εργαζόμενοι κατά το έτος 2013 παρατηρείται να μειώνονται κατά 26% για την πρώτη κατηγορία έως 0 εκτάρια για το σύνολο της Ευρώπης ενώ η Ελλάδα εμφανίζει μικρές μειώσεις και αυξήσεις για όλες τις κατηγορίες.

### 3.2 Στοιχεία του 1ου περιβαλλοντικού πυλώνα

#### Ηλικία κατόχου

Τα παρακάτω στοιχεία αναφέρονται στην ηλικία του ιδιοκτήτη-μάνατζερ της οικογενειακής γεωργίας εκφρασμένα σε αριθμό οικογενειακών εκμεταλλεύσεων. Αναλυτικότερα, δίνονται ο μέσος όρος των γεωργικών εκμεταλλεύσεων ανά ηλικιακή κατηγορία ενώ στην συνέχεια υπολογίζεται η μεταβολή τους στην χρονική περίοδο 2005-2013.

#### Μεταβολή εκμεταλλεύσεων ανά ηλικιακή κατηγορία μάνατζερ-ιδιοκτήτη

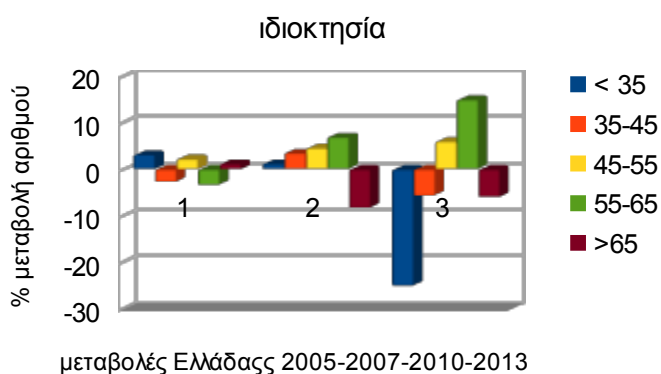
Ηλικιακές κατηγορίες	Αριθμός εκμετάλλευσης	Μεταβολή 2005-2007		Μεταβολή 2007-2010		Μεταβολή 2010-2013	
		Ελλάδα	Ευρώπη	Ελλάδα	Ευρώπη	Ελλάδα	Ευρώπη
<b>&lt; 35 ετών</b>		3,18	-12,96	1,24	-8,05	-25,08	-1,81
<b>35-45</b>		-2,69	18,9	3,53	-4,84	-5,67	-0,48
<b>45-55</b>		2,27	0,51	4,59	-12,95	6,04	-0,73
<b>55-65</b>		-3,37	2,82	6,96	-14,9	15,05	-2,09
<b>&gt;65 ετών</b>		1,2	6,7	-8,29	-17,99	-5,98	-2,36

Αναφορικά με την μεταβολή της ηλικίας του ιδιοκτήτη-μάνατζερ δεν παρατηρούνται σημαντικές αλλαγές κατά την εξεταζόμενη περίοδο. Εξάιρεση αποτελεί η μείωση των νέων κάτω των 35 ετών της τάξεως 13% συνολικά για την Ευρώπη και η αύξηση 19% έως την ηλικιακή κατηγορία 45 ετών. Σύμφωνα, λοιπόν, με την βιβλιογραφία την πρώτη χρονική περίοδο η βιωσιμότητα επιβαρύνεται συνολικά για την Ευρώπη ενώ η Ελλάδα παραμένει σταθερή σημειώνοντας μεταβολές έως και 3%.

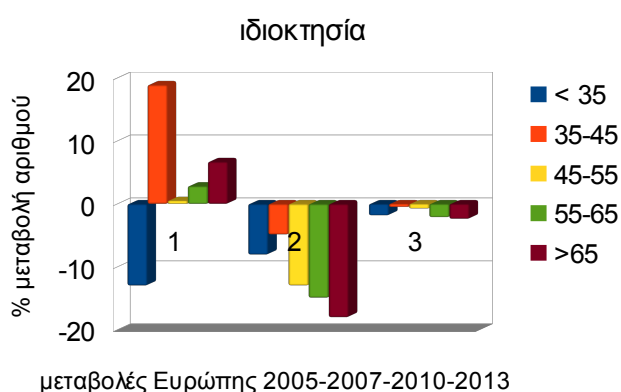
Την επόμενη χρονική περίοδο παρατηρούνται πιο αισιόδοξα στοιχεία έχοντας την μεγαλύτερη

μεταβολή στην ηλικιακή κατηγορία των άνω 65 ετών και συμβάλλοντας θετικά στην βιωσιμότητα. Πιο συγκεκριμένα, καταγράφεται μείωση περίπου 18% στην ηλικιακή ομάδα άνω των 65 ετών. Όμως την επόμενη περίοδο 2010-2013 στην Ελλάδα παρατηρείται αύξηση 15% των εκμεταλλεύσεων που οι ιδιοκτήτες-μάνατζερ ανήκουν στην κατηγορία 55-65 ετών ενώ αξιοσημείωτη παρατήρηση αποτελεί και η μείωση κατά 25% των νέων στην Ελλάδα γεγονός που μαρτυρούν την μείωση της βιωσιμότητας.

### Μεταβολή ηλικίας γεωργών



### Μεταβολή ηλικίας γεωργών

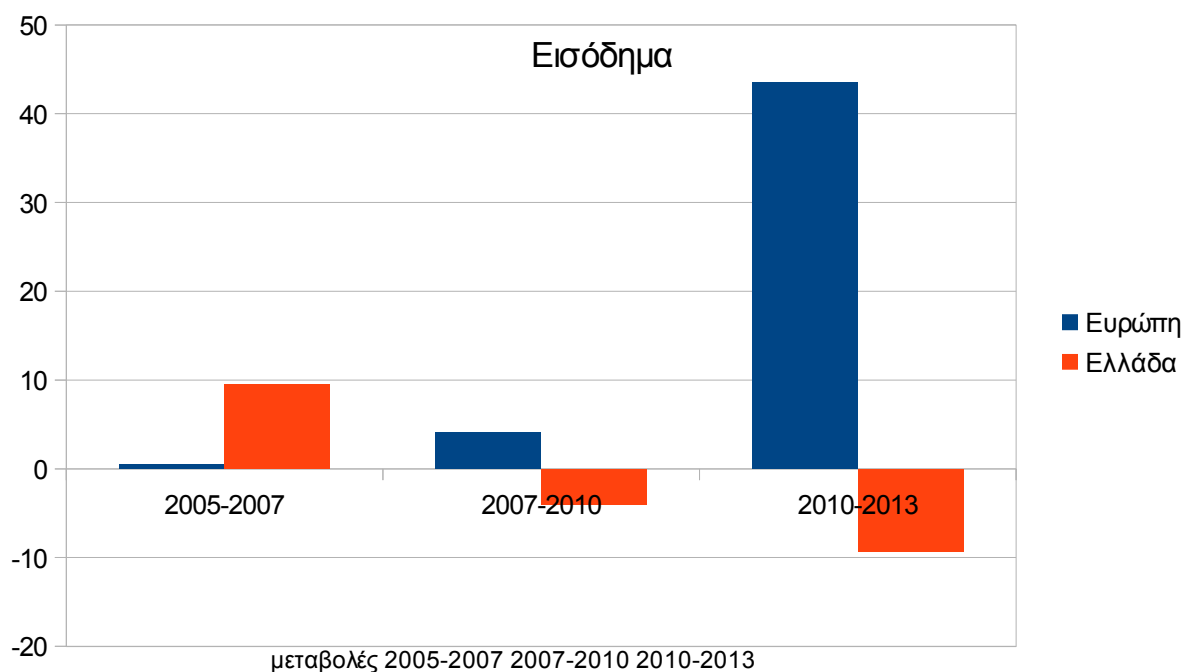


### Εισόδημα οικογενειακού αγροκτήματος

Στον παρακάτω πίνακα και διάγραμμα εμφανίζεται η μεταβολή του οικογενειακού εισοδήματος που σύμφωνα με την βιβλιογραφία υποδηλώνει τις πιθανότητες για την επιχείρηση να είναι περιβαλλοντικά βιώσιμη. Πιο συγκεκριμένα, η Ευρώπη παρουσιάζει σταδιακή αύξηση ενώ η Ελλάδα παρά την ποσοστιαία αύξηση 10% κατά το 2005-2007 παρουσιάζει μείωση έως και 10% ως το 2013. Συνοπτικά οι Ευρωπαϊκές Χώρες συμβάλλοντας θετικά στην βιωσιμότητα μένουν στο σύνολο τους ανεπηρέαστες από τις μειώσεις της Ελλάδας.

Μεταβολή οικογενειακού γεωργικού εισοδήματος

Οικογενειακό εισόδημα	Μεταβολή 2005-2007		Μεταβολή 2007-2010		Μεταβολή 2010-2013	
	Ελλάδα	Ευρώπη	Ελλάδα	Ευρώπη	Ελλάδα	Ευρώπη
	9,47	0,48	-4,04	4,14	-9,26	43,65



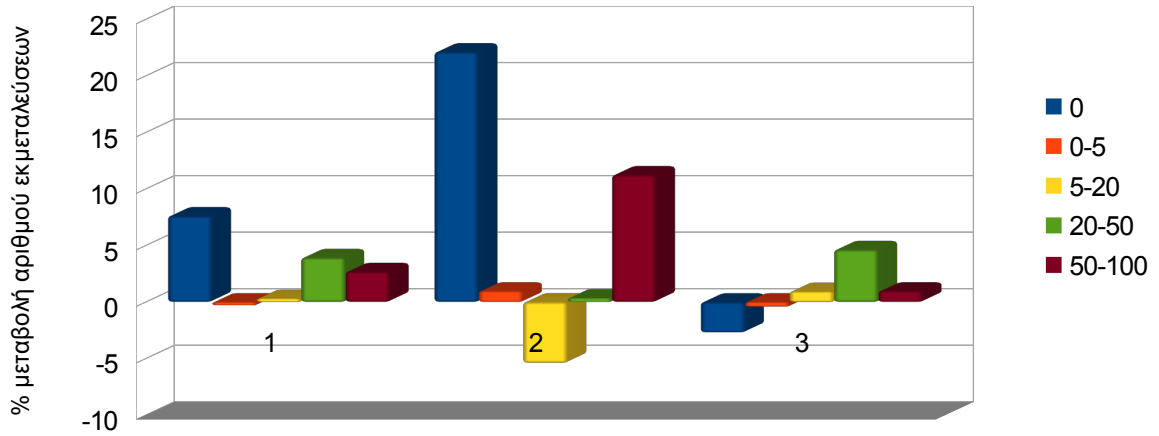
Μέγεθος γεωργικής εκμετάλλευσης

Κατηγορίες μεγέθους της γεωργικής εκμετάλλευσης	Μεταβολή 2005-2007		Μεταβολή 2007-2010		Μεταβολή 2010-2013	
	Ελλάδα	Ευρώπη	Ελλάδα	Ευρώπη	Ελλάδα	Ευρώπη
<b>0</b>	7,62	-20,03	22,12	29,83	-2,7	-24,56
<b>0-5</b>	-0,3	-1,04	0,98	-2,1	-0,41	-3,51
<b>5-20</b>	0,31	3,6	-5,38	-1,97	0,94	7,89
<b>20-50</b>	3,92	2,83	0,36	8,48	4,63	8,54
<b>50-100</b>	2,7	3,75	11,25	12,52	0,98	11,84
<b>100-</b>	-18,15	9,51	46,56	20,54	16,89	16,89



## Μεταβολές μεγέθους

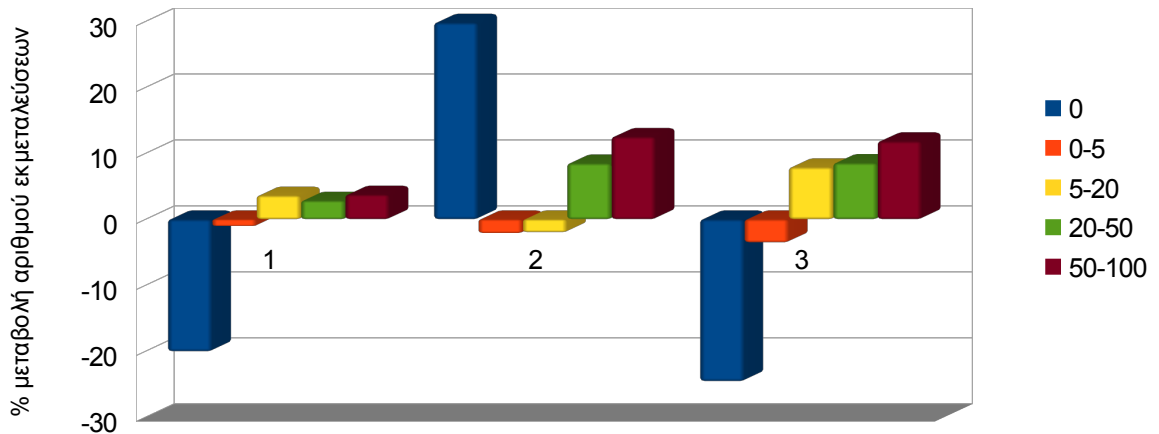
ιδιοκτησία



μεταβολές Ελλάδας 2005-2007-2010-2013

## Μεταβολές μεγέθους

ιδιοκτησία



μεταβολές Ευρώπης 2005-2007-2010-2013

Στο παραπάτω πίνακα και διάγραμμα αναφέρονται στην μεταβολή του αριθμού των εκμεταλλεύσεων ανά κατηγορία μεγέθους που σύμφωνα με την βιβλιογραφία η αρνητική σχέση μεγέθους γεωργικής εκμετάλλευσης και βιωσιμότητας μας πληροφορεί η αύξηση μεγέθους υποδηλώνει αυξημένες περιβαλλοντικές επιπτώσεις δεδομένου ότι οι μικρότερες φανερώνουν μεγαλύτερη ευελιξία στην αλλαγή συστήματος παραγωγής. Πιο συγκεκριμένα, κατα την χρονική περίοδο 2005-2007 η Ελλάδα συμβάλλει θετικά αφού οι μεγάλοι μεγέθους εκμεταλλεύσεις

μειώθηκαν κατά 18% ενώ οι ευρωπαϊκές χώρες παρουσιάζουν μείωση στις μικρού μεγέθους εκμεταλλεύσεις κατά 20% όπως και την χρονική περίοδο 2010-2013 κατά 25%. Την προηγούμενη χρονική περίοδο η Ελλάδα παρουσιάζει παρόμοια αποτελέσματα με την Ευρώπη αυξάνοντας τον αριθμό των μεγάλων εκμεταλλεύσεων έως και 47% γεγονός που επηρεάζει θετικά την βιωσιμότητα.

Η μετέλετη του οργαντισμού τροφίμων και γεωργίας που πραγματοποιήθηκε το 2014 για την παγκόσμια χρονιά οικογενειακής γεωργίας εκτίμησαν την χρήση της γεωργικής γης. Στον ακόλουθο πίνακα παρουσιάζεται το ποσοστό της χρήσης γης συνολικά για την ευρώπη αλλά και για την Ελλάδα.

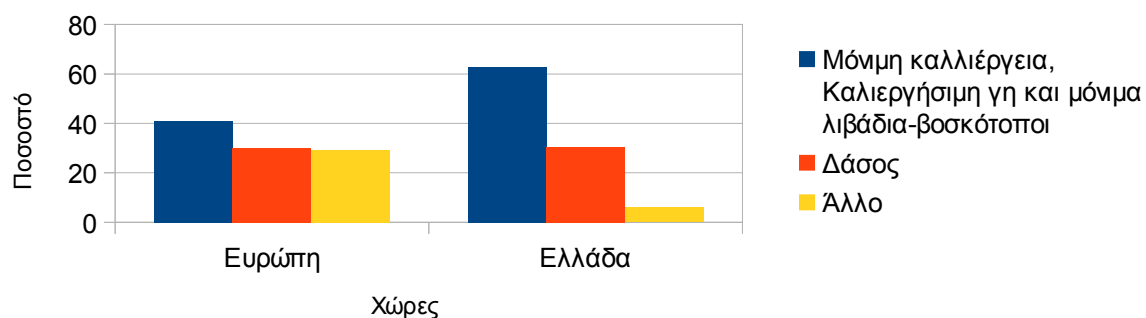
### Χρήση γης

	<b>Μόνιμη Καλλιέργεια</b>	<b>Δάσος</b>	<b>Καλλιεργήσιμη γη</b>	<b>Μόνιμα βοσκότοπια και βοσκότοποι</b>	<b>Άλλο</b>
Ευρώπη	1,74%	30,06%	23,20%	15,91%	29,06%
Ελλάδα	8,90%	30,50%	19,50%	34,50%	6,00%

Πηγή: FAO,2014

Σύμφωνα με τον παραπάνω πίνακα προκύπτει το παρακάτω διάγραμμα και γίνεται φανερή η διαφορά στη χρήση της γεωργικής γης της Ελλάδας συγκριτικά με την Ευρώπη. Παρατηρούμε πως η δασική έκταση εκφράζεται στο ίδιο ποσοστό τόσο στην Ελλάδα όσο και στην Ευρώπη συνολικά. Επομένως, στην Ελλάδα κυριαρχεί η εκμετάλλευση της γεωργικής γης ως βοσκότοποι, μόνιμη καλλιέργεια και καλλιεργήσιμη γη ενώ στην Ευρώπη συνολικά υπάρχουν εναλλακτικές χρήσης της γεωργικής γης.

### Χρήση γεωργικής γης



### 3.3 Στοιχεία του 2ου οικονομικού πυλώνα

#### Πολυαπασχόληση

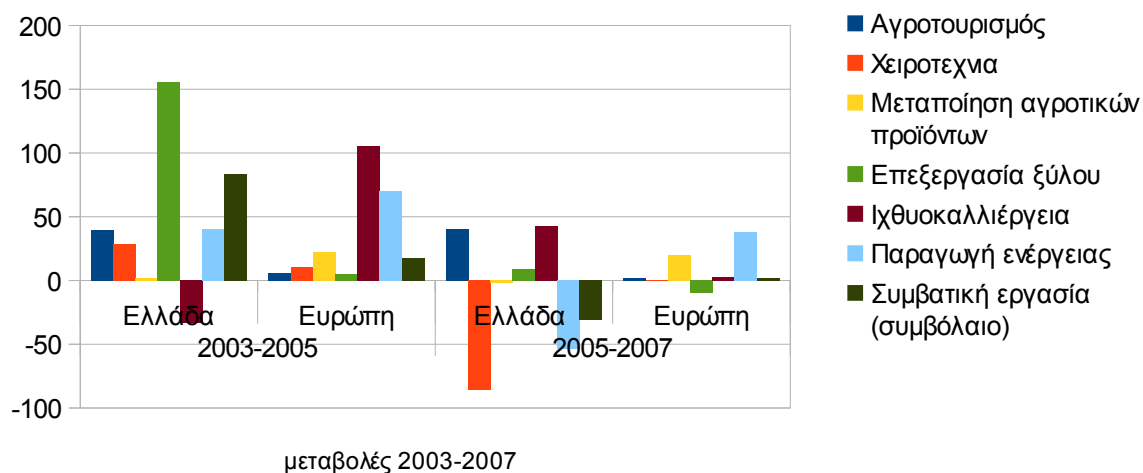
Τα διαθέσιμα δεδομένα για την πολυαπασχόληση σε άλλες δραστηριότητες ήταν για την χρονική διάρκεια 2003-2005 και 2005-2007. Ακολουθεί η αντίστοιχη μεταβολή γεωργικών εκτάσεων που δραστηροποιείται και σε άλλους τομείς πέρα την γεωργία.

#### Ποσοστιαία μεταβολή πολυαπασχόλησης γεωργικής εκμετάλλευσης σε εκτάρια

Γεωργική εκμετάλλευση σε εκτάρια	Μεταβολή 2003-2005		Μεταβολή 2005-2007	
	Ελλάδα	Ευρώπη	Ελλάδα	Ευρώπη
<b>Αγροτουρισμός</b>	39,56	5,79	40,6	1,64
<b>Χειροτεχνία</b>	28,21	10,15	-86	-0,28
<b>Μεταποίηση αγροτικών προϊόντων</b>	2,14	22,34	-2,46	19,58
<b>Επεξεργασία ξύλου</b>	155,56	4,66	8,7	-9,92
<b>Ιχθυοκαλλιέργεια</b>	-33,33	105,78	42,96	2,41
<b>Παραγωγή ενέργειας</b>	40	70,19	-53,57	38,22
<b>Συμβατική εργασία (συμβόλαιο)</b>	83,59	17,62	-30,87	2

### Πολυαπασχόληση

γεωργικές εκμεταλλεύσεις σε εκτάρια



Ο παραπάνω πίνακας απεικονίζει την πολυαπασχολόληση στον αγροτικό τομέα μετρώντας τις εκμεταλλεύσεις που δραστηριοποιούνται και σε άλλους τομείς παραγωγής. Στον πίνακα καταγράφεται η ποσοστιαία μεταβολή της έκτασης των γεωργικών εκμεταλλεύσεων αυτών.

Αναλυτικότερα, ο αγροτουρισμός στην Ελλάδα διατηρεί και στις δυο χρονικές περιόδους (2003-2005 και 2005-2007) αύξηση 40% ενώ η Ευρώπη παρουσιάζει μείωση της αύξησης του αγροτουρισμού από 5,79% σε 1,64%.

Ο τομέας της χειροτεχνίας εμφανίζει σημαντική μείωση κατά το 2005-2007 στην Ελλάδα ως 86% γεγονός που αποτελεί ανασταλτικό παράγοντα για την επίτευξη της βιωσιμότητας. Όμως παρατηρούμε έναν σταθερό ρυθμό αύξησης της Ευρώπης στο 20% στην μεταποίηση αγροτικών προϊόντων και τις δυο χρονικές περιόδους που δημιουργεί στην βελτίωση του αγροκτήματος.

Αναφορικά με τη επεξεργασία ξύλου η Ελλάδα κατα την περίοδο 2003-2005 εμφανίζεται με θετική μεταβολή 156% αντίστοιχες μεταβολές παρουσιάζει η Ευρώπη για την ιχθυοκαλλιέργεια ενώ η Ελλάδα δεν ξεπερνά την αύξηση του 43%. Σχετικά με την παραγωγή ενέργειας η Ευρώπη αυξάνει το ποσοστό κατά 70% ενώ η Ελλάδα την επόμενη περίοδο μειώνει την παραγωγή ενέργειας κατά 54%.

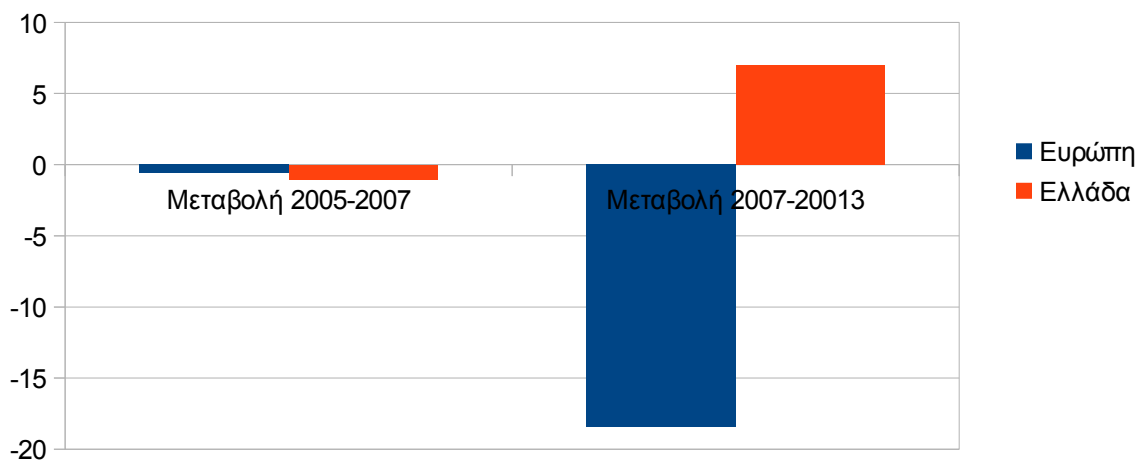
### 3.4 Στοιχεία του 3ου κοινωνικο πυλώνα

#### Συμμετοχή γυναικών

Τα διαθέσιμα στοιχεία για τις συζύγους μανάτζερ-ιδιοκτήτες είναι για την χρονική περίοδο 2005-2007 και 2007-2010. Στην πρώτη χρονική περίοδο παρατηρείται αμελητέα μείωση (έως 1%) των εκμεταλλεύσεων που είχαν τη σύζυγο ως μανάτζερ-ιδιοκτήτη ενώ την επόμενη περίοδο τα ελληνικά αγροκτήματα μεταβάλλουν θετικά σχετικά με την συμμετοχή των γυναικών ενώ η Ευρώπη στο σύνολό της καταγράφει μείωση της τάξεως 18,44%. Συνολικά φαίνεται μόνο στην Ελλάδα να αυξάνεται η συμμετοχική δραστηριότητα της γυναίκας.

Σύζυγος μανάτζερ-ιδιοκτήτης	Μεταβολή 2005-2007		Μεταβολή 2007-2013	
	Ελλάδα	Ευρώπη	Ελλάδα	Ευρώπη
	-1,05	-0,59	7,01	-18,44

Συμμετοχή γυναικών  
μεταβολή μανάτζερ γυναικών



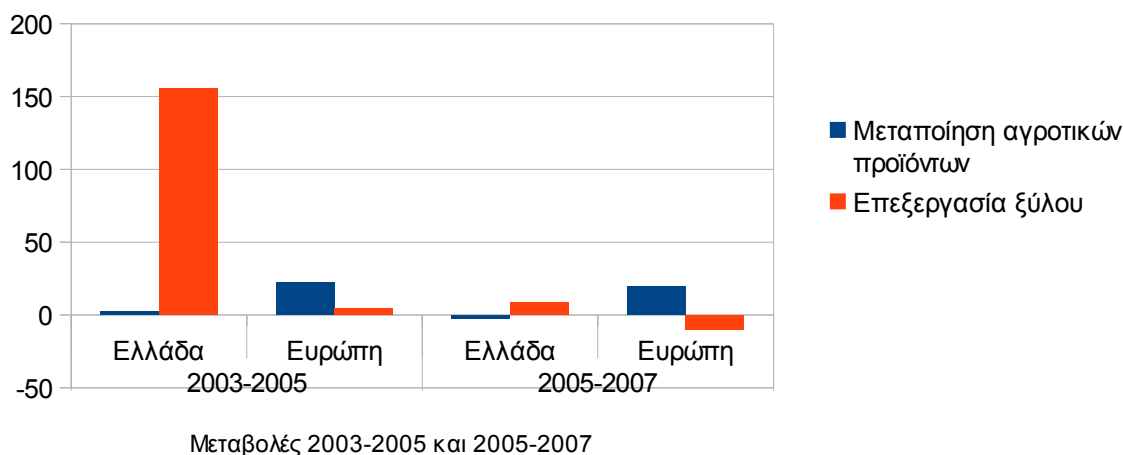
### 3.5 Στοιχεία του 4ου πολιτισμικού πυλώνα

#### Διατήρηση πολιτισμού μέσω παραγωγής παραδοσιακών προϊόντων

Γεωργική εκμετάλλευση σε εκτάρια	Μεταβολή 2003-2005		Μεταβολή 2005-2007	
	Ελλάδα	Ευρώπη	Ελλάδα	Ευρώπη
<b>Μεταποίηση αγροτικών προϊόντων</b>	2,14	22,34	-2,46	19,58
<b>Επεξεργασία ξύλου</b>	155,56	4,66	8,7	-9,92

#### Παραγωγή τοπικών- παραδοσιακών προϊόντων

έκταση γεωργικής εκμετάλλευσης



Παρατηρούμε έναν σταθερό ρυθμό αύξησης της Ευρώπης στο 20% στην μεταποίηση αγροτικών προϊόντων και τις δυο χρονικές περιόδους που δημιουργεί στην βελτίωση του αγροκτήματος.

Αναφορικά με τη επεξεργασία ξύλου η Ελλάδα κατα την περίοδο 2003-2005 εμφανίζεται με θετική μεταβολή 156% αντίστοιχες μεταβολές παρουσιάζει η Ευρώπη για την ιχθυοκαλλιέργεια ενώ η Ελλάδα δεν ξεπερνά την αύξηση του 43%. Σχετικά με την παραγωγή ενέργειας η Ευρώπη αυξάνει το ποσοστό κατά 70% ενώ η Ελλάδα την επόμενη περίοδο μειώνει την παραγωγή ενέργειας κατά 54%.

# Κεφάλαιο 4ο Συμπεράσματα

## 4.1 Η συμβολή της οικογενειακής γεωργίας στην βιωσιμότητα

Η οικογενειακή εκμετάλλευση μπορεί να μελετηθεί από πολλές σκοπιές. Κάθε μία από αυτές τις διαφορετικές προσεγγίσεις μπορεί να οδηγήσει στη δημιουργία νέων αντιλήψεων που αφορούν τη συμπεριφορά των οικογενειακών εκμεταλλεύσεων αλλά και για το ποιοι παράγοντες επηρεάζουν αυτή τη συμπεριφορά.

Μέσα από την βιβλιογραφική ανασκόπηση που πραγματοποιήσαμε και διατηρώντας ως γνώμονα τα βασικά σημεία της μελέτης μας είναι φανερό ότι η σημασία της οικογενειακής γεωργίας τόσο στην Ευρώπη όσο και παγκοσμίως είναι πολύ σημαντική για την ίδια την εξέλιξη της γεωργίας, την οικονομία, την διασφάλιση της ποιότητας των τροφίμων και της υγείας των πολιτών.

Η οικογενειακή γεωργία περιλαμβάνει όλες τις γεωργικές δραστηριότητες που βασίζονται στην οικογένεια, σε σχέση με πολλές πτυχές της αγροτικής ανάπτυξης. Η οικογενειακή γεωργία μπορεί να οργανώσει τη γεωργική παραγωγή, δασοκομία, αλιεία, υδατοκαλλιέργεια ή την κτηνοτροφία στα πλαίσια μιας οικογένειας, που βασίζεται κυρίως στην οικογενειακή εργασία, τόσο για τους άνδρες, όσο και για τις γυναίκες.

Όπως έγινε φανερό οι οικογενειακές γεωργικές εκμεταλλεύσεις είναι η κυρίαρχη μορφή της γεωργίας στον τομέα της παραγωγής τροφίμων. Σε εθνικό επίπεδο, αρκετοί παράγοντες μπορούν να συμβάλουν επιτυχώς στην ανάπτυξη της, όπως οι προϋποθέσεις οικολογικής ασφάλισης, τα μέτρα δηλαδή εκείνα που προστατεύουν το περιβάλλον αλλά και την ποιότητα των καλλιεργειών και των τροφίμων, και τα εδαφικά χαρακτηριστικά, οι περιβαλλοντικές πολιτικές, η πρόσβαση στην αγορά, η πρόσβαση στη γη και τους φυσικούς πόρους, η πρόσβαση στην τεχνολογία, οι υπηρεσίες γεωργικών εφαρμογών και πιστώσεων, που έχουν ανάγκη οι αγρότες αλλά και άλλα δημογραφικά, οικονομικά και κοινωνικο-πολιτιστικά χαρακτηριστικά.

Η οικογενειακή γεωργία διαδραματίζει σημαντικό ρόλο σε κοινωνικο-οικονομικό, περιβαλλοντικό και πολιτιστικό επίπεδο γιατί, η οικογενειακή γεωργία και η μικρής κλίμακας γεωργία είναι άρρηκτα συνδεδεμένες με την παγκόσμια επισιτιστική ασφάλεια. Η οικογενειακή γεωργία προστατεύει παραδοσιακά τρόφιμα, συμβάλλοντας παράλληλα σε μια υγιεινή και

ισορροπημένη διατροφή, στη διατήρηση της γεωργικής βιοποικιλότητας του πλανήτη και στην αειφόρο χρήση των φυσικών πόρων.

Μέσα από την έρευνα που πραγματοποιήσαμε, έγινε αντιληπτό ότι η οικογενειακή γεωργία μπορεί να είναι ένας τρόπος για την τόνωση των τοπικών οικονομιών, ιδιαίτερα εάν συνδέεται με συγκεκριμένες πολιτικές που επικεντρώνονται στην κοινωνική προστασία και την ευημερία των κοινοτήτων καθώς η οικογενειακή γεωργία συμβάλλει κατά ένα σημαντικό μέρος της παγκόσμιας παραγωγής τροφίμων.

Πιο συγκεκριμένα, κατά την χρονική περίοδο 2005-2007 μια μικρή μείωση των εργαζομένων των μικρών εκμεταλλεύσεων που ανήκουν στην κατηγορία 0 έως 10 εκτάρια ενώ την μεγαλύτερη αύξηση παρατηρείται στην μικρότερη κλάση έως 0 εκτάρια, γεγονός που απεικονίζει το φαινόμενο το κατακερματισμού στην Ελλάδα. Συνολικά, η Ευρώπη στην ίδια χρονική περίοδο καταγράφει την μεγαλύτερη μείωση των εργαζομένων της τάξεως 22.01% στην πρώτη κατηγορία ενώ η θετική μεταβολή 28,37% καταγράφεται στην κατηγορία 50-100 εκτάρια. Την επόμενη χρονική περίοδο 2007-2010 οι εργάτες αυξάνονται στις μικρότερες εκμεταλλεύσεις κατά 22% περίπου για την Ελλάδα και 31% για το σύνολο της Ευρώπης ενώ παρατηρείται αύξηση των εργαζομένων περίπου 10-12% στην κατηγορία εκμεταλλεύσεων 50-100 εκτάρια. Οι εργαζόμενοι κατά το έτος 2013 παρατηρείται να μειώνονται κατά 26% για την πρώτη κατηγορία έως 0 εκτάρια για το σύνολο της Ευρώπης ενώ η Ελλάδα εμφανίζει μικρές μειώσεις και αυξήσεις για όλες τις κατηγορίες.

Σύμφωνα, λοιπόν, με την βιβλιογραφία την πρώτη χρονική περίοδο η βιωσιμότητα επιβαρύνεται συνολικά για την Ευρώπη ενώ η Ελλάδα παραμένει σταθερή σημειώνοντας μεταβολές έως και 3%. Όμως την επόμενη περίοδο 2010-2013 στην Ελλάδα παρατηρείται αύξηση 15% των εκμεταλλεύσεων που οι ιδιοκτήτες-μάνατζερ ανήκουν στην κατηγορία 55-65 ετών ενώ αξιοσημείωτη παρατήρηση αποτελεί και η μείωση κατά 25% των νέων στην Ελλάδα γεγονότα που μαρτυρούν την μείωση της βιωσιμότητας. Σχετικά με το οικογενειακό εισόδημα οι Ευρωπαϊκές Χώρες συμβάλλοντας θετικά στην βιωσιμότητα μένουν στο σύνολο τους ανεπηρέαστες από τις μειώσεις της Ελλάδας.

Αναφορικά με το μέγεθος, κατά την χρονική περίοδο 2005-2007 η Ελλάδα συμβάλλει θετικά αφού οι μεγάλοι μεγέθους εκμεταλλεύσεις μειώθηκαν κατά 18% ενώ οι ευρωπαϊκές χώρες παρουσιάζουν μείωση στις μικρού μεγέθους εκμεταλλεύσεις κατά 20% όπως και την χρονική περίοδο 2010-2013 κατά 25%. Την προηγούμενη χρονική περίοδο η Ελλάδα παρουσιάζει



παρόμοια αποτελέσματα με την Ευρώπη αυξάνοντας τον αριθμό των μεγάλων εκμεταλλεύσεων έως και 47% γεγονός που επηρεάζει θετικά την βιωσιμότητα.

Όπως αναφέρθηκε η σημασία της πολυαπασχόλησης έγκειται στο γεγονός ότι έχει τη δυνατότητα να προσφέρει περισσότερο οικογενειακό εισόδημα μεταποιώντας τα πρωταρχικά τους προϊόντα και αυξάνοντας τον ανταγωνισμό της οικογενειακής τους επιχείρησης. Με αυτό τον τρόπο αυξάνονται οι πιθανότητες για μεγαλύτερο δανεισμό αλλά αυξάνεται και η συνεισφορά της πολυαπασχόλησης στην διατήρηση τοπίου και πολιτισμού μέσω αυθεντικά και παραδοσιακά προϊόντα.

## 4.2 Προοπτικές

Οι προκλήσεις είναι το μικρό μέγεθος/έκταση της οικογενειακής γεωργίας, η έλλειψη δύναμης εντός της αλυσίδας τροφίμων, και η μεταξύ των γενεών διαδοχή γης. Ωστόσο, η οικογενειακή γεωργία - συχνά με πολλαπλές δραστηριότητες είναι πιθανό να συνεχίσει να κυριαρχεί στη γεωργική δομή της ΕΕ στο άμεσο μέλλον, παρά τις τάσεις προς μεγαλύτερη οικογένεια και μη-οικογενειακές εκμεταλλεύσεις.

Σε ό, τι αφορά τον αριθμό των εκμεταλλεύσεων της οικογενειακής γεωργίας θα συνεχίσει όπως φαίνεται να κυριαρχεί αυτός ο τομέας στην ΕΕ. Σε σχέση με τη χρήση της γης και τη παραγωγή, η μικρότερης κλίμακας οικογενειακή γεωργία, μάλλον, θα συνεχίσει να είναι ο πυρήνας της γεωργίας σε ορισμένες, αλλά όχι σε όλες τις περιοχές και όχι για όλες τις ειδικότητες των γεωργικών εκμεταλλεύσεων.

Ένα από τα βασικά κριτήρια των μελλοντικών αλλαγών στον τομέα της οικογενειακής γεωργίας και σε αντίθεση με τον μη οικογενειακό γεωργικό τομέα είναι η διαφορά μεταξύ των γεωργικών εισοδημάτων (από τις εκμεταλλεύσεις) και των εισοδημάτων στην υπόλοιπη οικονομία. Η τεχνολογική πρόοδος και οι διαρθρωτικές αλλαγές θα αντισταθμίσουν ορισμένα μειονεκτήματα κάποιων, αλλά όχι όλων των οικογενειακών εκμεταλλεύσεων όσον αφορά την οικονομική αποτελεσματικότητα. Η γνώση και η καινοτόμος διαχείριση θα επιτρέψει σε κάποιες οικογενειακές εκμεταλλεύσεις να αυξάνονται, και να διατηρούν ή αυξάνουν την ανταγωνιστικότητά τους στην ευρωπαϊκή και στην παγκόσμια αγορά.<sup>68</sup>

Σύμφωνα με τα παραπάνω φανερώνεται η δυναμική της οικογενειακής γεωργίας. Τα κίνητρα και η προθυμία των αγροτών να είναι ανταγωνιστικοί, να ενσωματωθούν στην αγορά, να

<sup>68</sup> <http://eur-lex.europa.eu/>

κοινωνικοποιηθούν και να υιοθετήσουν νέες γεωργικές πρακτικές πιο φιλικές προς το περιβάλλον αποτελούν την μεγαλύτερη πρόκληση για την συμβολή της οικογενειακής γεωργίας σε όλους τους πυλώνες της βιωσιμότητας.

Γίνεται, λοιπόν, αναγκαίο για μετέπειτα έρευνα της οικογενειακής γεωργίας να συλλεχθούν πληροφορίες σχετικά με την προθυμία των αγροτών για θέματα όπως για ανταγωνιστικότητα, περιβαλλοντική προστασία, διαδοχή της οικογενειακής επιχείρησης αλλά και για εναλλακτικές αγροπεριβαλλοντικές γεωργικές πρακτικές.

## Βιβλιογραφία

An Evaluation of Goal Hierarchies for Small Farm Operators, AMERICAN JOURNAL OF AGRICULTURAL ECONOMICS 62 (4), NOVEMBER,1980

Baudron, F., & Giller, K. E. (2014). Agriculture and nature: Trouble and strife?. *Biological Conservation*, 170, 232-245.

Coughenour and L. Swanson, *Southern Rural Sociology* Vol. 9 No. 1, 1992, σελ 5-7

P.W. Daniels, *An Introduction to Human Geography: Issues for the 21st Century*, 2005,

Errington A., *Sociologia Ruralis*, Article first published online: 25 MAR 2008, Volume 36, Issue 3, pages 352–355, December 1996

Neumayer, E. (1999). The ISEW--not an Index of Sustainable Economic Welfare. *Social indicators research*, 48(1), 77-101.

Garner, E., & de la O, C. A. (2014). Identifying the “Family Farm”. An Informal Discussion of the Concepts and Definitions. *ESA WP*, (14-10).

Hüfner, K. (2009). UNESCO–United Nations Educational, Scientific And Cultural Organization. In *A Concise Encyclopedia of the United Nations* (pp. 715-718). Brill.

Inwood, S., Clark, J. K., & Bean, M. (2013). The differing values of multigeneration and first-generation farmers: Their influence on the structure of agriculture at the rural-urban interface. *Rural Sociology*, 78(3), 346-370.

J R. Fairweather & N. C. Keating, A STUDY OF GOALS AND SUCCESS FROM THE FARMERS' POINT OF VIEW, Research Report No.205 November, Agribusiness and

Jan, P., Dux, D., Lips, M., Alig, M., & Dumondel, M. (2012). On the link between economic and environmental performance of Swiss dairy farms of the alpine area. *The International Journal of Life Cycle Assessment*, 17(6), 706-719.

Laing R.D., *Britannica*, 1989,

Lipton M., IFPRI, *The family farm in a globalizing world, the role of crop science in alleviating poverty*, 2005

Medina, G., Almeida, C., Novaes, E., Godar, J., & Pokorny, B. (2015). Development conditions for family farming: lessons from Brazil. *World Development*, 74, 386-396.

Murdock G.P, *Social Structure*, The Free Press N.Y, Collier-Mackmillan, Limited, London, 1949

Piedra-Mupoz, L., Galdeano-Gomez, E., & Prez-Mesa, J. C. (2016). Is sustainability compatible with profitability? An empirical analysis on family farming activity. *Sustainability*, 8(9), 893.

Rossi, J., & Garner, S. A. (2014). Industrial farm animal production: A comprehensive moral critique. *Journal of agricultural and environmental ethics*, 27(3), 479-522.

Suess-Reyes, J., & Fuetsch, E. (2016). The future of family farming: A literature review on innovative, sustainable and succession-oriented strategies. *Journal of rural studies*, 47, 117-140. ISO 690

UN Statistical Commission. (2015). Technical report by the Bureau of the United Nations Statistical Commission (UNSC) on the process of the development of an indicator framework for the goals and targets of the post-2015 development agenda. United Nations Statistical Commission.

van Vliet, J. A., Schut, A. G., Reidsma, P., Descheemaeker, K., Slingerland, M., van de Ven, G. W., & Giller, K. E. (2015). De-mystifying family farming: features, diversity and trends across the globe. *Global Food Security*, 5, 11-18.

Αποστολόπουλος Κ., Οικιακή Οικονομία. Ιστορική και Φιλοσοφική Θεώρηση, Χαροκόπειο Πανεπιστήμιο, Αθήνα, 1999

Βαλογιάννης, Σ. (2018). Η συνεισφορά της κοινής αγροτικής πολιτικής στην ορθή διαχείριση του περιβάλλοντος και τη διαφύλαξη του αγροτικού τοπίου στον ελλαδικό χώρο (Doctoral dissertation).

Επιτροπή Ηνωμένων Εθνών. «Our Common Future». Αναφορά της Επιτροπής Ηνωμένων Εθνών σε θέματα Περιβάλλοντος και Ανάπτυξης (WDEC) - 1987. Επιτροπή Ηνωμένων Εθνών

Ευτύχιος Σ. Σαρτζετάκης. Ανδρέας Α. Παπανδρέου (2002). «Βιώσιμη Ανάπτυξη: Οικονομική Επιστήμη και Διεθνές Θεσμικό Πλαίσιο» Πανεπιστήμιο Μακεδονίας Νοέμβριος 2002

Καρανικόλας Π., Βασσάλος Μ. Μαρτίνος Ν., Τσιμπούκας Κ., «Οικονομική βιωσιμότητα και πολυλειτουργικότητα της γεωργίας: η περίπτωση της Βόρειας Αμοργού», σελ 2

Κασίμης Χ., "Κοινωνιολογία της αγροτικής ανάπτυξης", ΓΠΑ, ΜΠΣ, "Ολοκληρωμένη ανάπτυξη και διαχείριση του αγροτικού χώρου"

Μιχαηλίδου, 2014, Ερευνητική Εργασία στο πλαίσιο του Εκπαιδευτικού Προγράμματος Ερευνητών «Ευρωπαϊκή Αγροτική Διακυβέρνηση (Κωδ. ΕΣ 104/2014)», 15 Οκτωβρίου – 26 Νοεμβρίου 2014, με θέμα: Κοινή Αγροτική Πολιτική και Οικογενειακή Γεωργία. Η Περίπτωση των Ορεινών Περιοχών

Πάντου Χ., "Ο ρόλος του άντρα, στην οικογένεια της υπαίθρου", Χαροκόπειο Πανεπιστήμιο, Τμήμα Οικιακής Οικονομίας και Οικολογίας, Πτυχιακή εργασία, Αθήνα, 2010, σελ 18

Παπαδόπουλος, 2016, Συνέδριο για την οικογενειακή γεωργία στην Κύπρο

Σαραντοπούλου Κ. «Ενεργός αγρότης: Εξειδίκευση της έννοιας και εμπειρική διερεύνηση», ΓΠΑ, Τμήμα Αγροτικής Οικονομίας και Ανάπτυξης ΠΜΣ, «Ολοκληρωμένη ανάπτυξη και Διαχείριση του αγροτικού χώρου» 2012, σελ 10-12

Σπανού Β., "Οικογενειακή αγροτική εκμετάλλευση και απασχόληση στον αγροτικό χώρο", ΓΠΑ, ΜΠΣ, "Ολοκληρωμένη ανάπτυξη και διαχείριση του αγροτικού χώρου", Αθήνα, 2013, σελ 13

Τσαούσης Δ. στο Χρηστικό Λεξικό Κοινωνιολογίας, 1984

Τσαρδακάκη Δ., "Διαδικασίες κοινωνικοποίησης", Σκαρβαβίος, Αθήνα, 1984

[https://ec.europa.eu/commission/index\\_en](https://ec.europa.eu/commission/index_en)

<https://ec.europa.eu/eurostat/data/database>

<http://www.statistics.gr/>

<http://www.fao.org/family-farming/themes/small-family-farmers/en/>

<http://www.fao.org/home/en/>

<http://www.earthslimits.org/what-is-strong-sustainability/>

[www.ellinikigeorgia.gr](http://www.ellinikigeorgia.gr)

<http://www.istologos.gr>

<http://www.imm.gr>

<http://www.ekke.net.gr>

<http://www.agronews.gr>,

<http://eur-lex.europa.eu/>